



*Cyfleoedd gwell ar gyfer  
byw yn iachus ym  
Mwrdeistref Sirol  
Caerffili*



*Strategaeth Iechyd,  
Gofal Cymdeithasol a Lles*

**2008 - 2011**





	<b>Rhagair</b>	5
	<b>Crynodeb Gweithredol</b>	6
<b>Rhan 1</b>	<b>DATBLYGU'R STRATEGAETH</b>	12
	1.1 Gweledigaeth 2011	12
	1.2 Diben a Chwmpas y Strategaeth	13
	1.3 Ymgynghori â phartneriaid	15
	1.4 Cymryd Rhan yn yr Ymgynghoriad	16
	1.5 Materion Allweddol a godwyd o'r Ymgynghoriad	16
<b>Rhan 2</b>	<b>YMATEB I ANGEN LLEOL</b>	18
	2.1 Beth yw ein sefyllfa nawr?	18
	2.2 Canfyddiadau allweddol o Asesiad Anghenion 2007	19
	2.3 Pwysau gwasanaeth presennol yn y Fwrdeistref Sirol	20
	2.4 Canfyddiadau allweddol o'r Asesiad Anghenion	22
<b>Rhan 3</b>	<b>CYNLLUNIO MEWN PARTNERIAETH</b>	23
	3.1 Gweithio Rhwng Partneriaethau	23
	3.2 Cyflawni ein haddewidion	26
	3.3 Nodau tymor hwy	27
<b>Rhan 4</b>	<b>ADNODDAU</b>	30
	4.1 Economi iechyd a gofal cymdeithasol	30
	4.2 Manteisio ar ein hadnoddau	31
	4.3 Datblygu ac Ailgynllunio'r Gweithlu Iechyd a Gofal Cymdeithasol	32

<b>Rhan 5</b>	<b>MEYSYDD Y DYLID CANOLBWYNTIO’N FWY ARNYNT</b>	35
	Diben a gweithredoedd pum thema’r Strategaeth	35
<b>Rhan 6</b>	<b>CYFLAWNI’R STRATEGAETH</b>	47
	6.1 Ein Dyheadau - Ein Canlyniadau Strategol	47
	6.2 Fframwaith Gweithredu	48
<b>ATODIAD 1</b>	Dull Cynllunio’r Strategaeth Gymunedol	50
<b>ATODIAD 2</b>	Matrics Cyfraniad Partneriaeth	52
<b>ATODIAD 3</b>	Matrics Blaenoriaeth Strategol	55
<b>APPENDIX 4</b>	Eglurhad O’r Termau	61

I gael dogfennau ategol ychwanegol ewch i [www.caerffili.gov.uk](http://www.caerffili.gov.uk)

tudalennau cynllunio cymunedol [www.caerphillylhb.wales.nhs.uk](http://www.caerphillylhb.wales.nhs.uk)

Uned Partneriaeth 01443 864679 [iechydgofalalles@caerffili.gov.uk](mailto:iechydgofalalles@caerffili.gov.uk)

---

*Bwrdeistref Sirol Caerffili*  
*Strategaeth Iechyd, Gofal Cymdeithasol a Lles* **2008 - 2011**  
*Ail Argraffiad*

# Rhagair

Nod yr ail strategaeth hon yw adeiladu ar y gwaith partneriaeth cadarnhaol ac effeithiol mewn sefydliadau yn y fwrdeistref sirol, sydd wedi creu sylfaen gadarn ar gyfer y dyfodol.

Arweiniwyd y gwaith o'i datblygu gan Gyngor Bwrdeistref Sirol Caerffili (CBSC) a Bwrdd Addysgu Iechyd Lleol Caerffili (BaLL) fel rhan o'u cyd-ddyletswydd statudol - gyda chyfraniad partneriaid yn y sector iechyd, gofal cymdeithasol a lles.

Mae'r Strategaeth yn nodi sut yr eir i'r afael ag anghenion a nodwyd gan breswylwyr y fwrdeistref sirol o ran iechyd, gofal cymdeithasol a lles, drwy gydweithio rhwng sefydliadau a thargedu adnoddau yn effeithiol, yn seiliedig ar ddarparu gwasanaethau yn integredig.

Mae'r Strategaeth yn un o'n pedair thema allweddol o fewn Strategaeth Gymunedol Bwrdeistref Sirol Caerffili. Ar y cyd â'r themâu Adfywio, Addysg am Oes a'r Amgylchedd Byw, mae cynnydd yn cael ei wneud i wella ansawdd bywyd preswylwyr. Mae'r thema iechyd, gofal cymdeithasol a lles yn golygu y gellir cyflwyno ymyriadau mwy effeithiol i fynd i'r afael â phenderfynyddion iechyd a lles ac mae'n rhoi'r cymorth angenrheidiol i unigolion reoli eu hiechyd eu hunain yn well. Ochr yn ochr â rhoi mwy o bwyslais ar unigolion i gymryd mwy o gyfrifoldeb am eu hiechyd a'u lles eu hunain, mae'r Strategaeth yn nodi cynlluniau a'r cynnydd sy'n cael ei wneud i ail-lunio gwasanaethau iechyd a gofal cymdeithasol i sicrhau y gallant ymateb yn well i anghenion preswylwyr y fwrdeistref sirol yn lleol.

Mae manylion y Strategaeth, sy'n dilyn, yn nodi'r weledigaeth ar gyfer mynd i'r afael â phenderfynyddion cymdeithasol iechyd a ffurf gwasanaethau yn y dyfodol. Mae'n amlygu meysydd allweddol i'w datblygu a chamau gweithredu â blaenoriaeth dros y tair blynedd nesaf. Mae'r agenda yn heriol, felly bu'n angenrheidiol cynnal proses gynhwysol o flaenoriaethu er mwyn pennu meysydd penodol y dylai partneriaid fynd i'r afael â hwy yn ystod oes y Strategaeth. Drwy gydweithio ar y meysydd allweddol hyn rhagwelir y bydd manteision pendant a gwell canlyniadau i bobl leol sy'n gwella eu hiechyd, gofal cymdeithasol a lles.

# Crynodeb Gweithredol

## Cyflwyno Rhaglen o Ddatblygiad Parhaus

Mae'r Strategaeth yn amlinellu'r broses barhaus o ddatblygu gwasanaethau iechyd, gofal cymdeithasol a lles o fewn y fwrdeistref ac mae'n canolbwyntio ar y camau allweddol sydd eu hangen i barhau i alluogi gwelliannau cynaliadwy mewn gwasanaethau. Mae'n canolbwyntio ar feysydd gweithredu penodol, lle y bydd partneriaid yn gweithio gyda'i gilydd i wneud gwahaniaeth i ansawdd bywyd a chanlyniadau iechyd preswylwyr lleol.

Mae'r Strategaeth yn cwmpasu pobl o bob oedran a bydd yn canolbwyntio ar wasanaethau a ddarperir gan:

- Yr awdurdod lleol yn cynnwys gofal cymdeithasol, addysg, hamdden a thai.
- Y GIG megis gwasanaethau gofal cymunedol a sylfaenol (yn cynnwys meddygon teulu, fferyllwyr, optegwyr a deintyddion).
- Sefydliadau'r sector gwirfoddol a chymunedol yn cynnwys Cymdeithasau Tai ac elusennau cofrestredig eraill.
- Y sector annibynnol megis gofal cartref, cartrefi nyrsio a gofal preswyl, plant sy'n derbyn gofal a gwasanaethau cymorth i blant a theuluoedd.

Mae'r Strategaeth yn canolbwyntio ar atal a hyrwyddo annibyniaeth a lleihau rhwystrau cymdeithasol ac amgylcheddol drwy gael gwared â'r rhwystrau, sy'n atal pawb rhag cymryd rhan mewn bywyd bob dydd. Bydd gwasanaethau awdurdodau lleol yn arwain y ffordd i hyrwyddo a darparu gwasanaethau prif ffrwd i bawb. Bydd y broses o foderneiddio cyfleoedd gofal dydd yn darparu mwy o gyfleoedd y tu hwnt i ganolfannau dydd traddodiadol tuag at ddatblygu ethos sy'n galluogi pawb i chwarae cymaint o ran mewn cymdeithas ag y gallant.

Mae'r Strategaeth wedi'i llywio gan asesiad o angen a thrwy ymgynghori'n helaeth â'r cyhoedd, staff a phartneriaid. Mae pum thema ganlynol y Strategaeth wedi'u pennu fel fframwaith. Mae pob thema wedi cael ei hystyried o fewn y cyd-destun cenedlaethol a lleol ac mae meysydd allweddol y bydd camau gweithredu yn canolbwyntio arnynt wedi'u nodi.

# Crynodeb Gweithredol

## **Thema 1 Gwella iechyd y cyhoedd drwy hyrwyddo ffactorau sy'n cyfrannu at ffordd o fyw iach a lles.**

Bydd y thema hon yn canolbwyntio ar alluogi pobl i gymryd mwy o gyfrifoldeb personol am eu lles corfforol a meddyliol a bydd hefyd yn ystyried y ffactorau amgylcheddol sy'n effeithio ar iechyd pobl.

### **Bydd camau gweithredu yn canolbwyntio ar:**

- 1.1 Gwella'r gwaith o gydgysylltu'r broses hyrwyddo iechyd - gan sicrhau bod negeseuon yn cael eu rheoli'n gyson o dan faner Her Iechyd Cymru.
- 1.2 Gweithio gyda theuluoedd, deintyddion, ysgolion, meithrinfeydd ac eraill sy'n darparu gofal i blant ifanc er mwyn creu arferion cadarnhaol ar gyfer iechyd y geg da.
- 1.3 Rhwystro'r twf mewn gordewdra i bobl o bob oedran drwy ddeiet, gweithgarwch corfforol a rhaglenni addysg.
- 1.4 Cynyddu'r broses o hyrwyddo lles meddyliol.
- 1.5 Lleihau nifer y bobl sy'n ysmegu ac atal pobl ifanc rhag dechrau ysmegu.
- 1.6 Sicrhau bod ansawdd aer yn cyrraedd lefelau a ganiateir fel y rhagnodir yn Rheoliadau Ansawdd Aer (Lloegr) (Cymru) (Diwygio) 2002.



Bydd prosiectau megis Mentro Allan, yn cyfrannu at helpu pobl leol i wneud mwy o weithgareddau corfforol. Dyfarnwyd £440,904 i'r prosiect ar gyfer 2007-2011 gan y Loteri Fawr i gynyddu gweithgarwch corfforol a gwneud y defnydd gorau o'r amgylchedd lleol naturiol yn yr awyr agored, yn agos at gartrefi pobl. Yn cwmpasu Bargoed Uchaf a Gilfach, mae Egniol, Iach a Hapus BAG yn targedu pobl ar incwm isel i fentro allan i'r awyr agored a mwynhau gweithgareddau corfforol ar garreg eu drws.

# Crynodeb Gweithredol

## **Thema 2 Lleihau anghydraddoldebau iechyd drwy fynd i'r afael ag effeithiau amddifadedd a'r ffactorau ehangach sy'n effeithio ar iechyd.**

Bydd y thema hon yn effeithio ar faterion economaidd-gymdeithasol, diwylliannol ac amgylcheddol sy'n cael effaith negyddol ar iechyd a lles megis:

- Economi, diwylliant a'r amgylchedd.
- Amodau byw a'r cymorth sydd ar gael gan deuluoedd a ffrindiau.
- Amodau byw a'r cymorth sydd ar gael gan deulu a ffrindiau.
- Datblygu gallu personol drwy sgiliau personol, gwybodaeth a ffordd o fyw.

### **Bydd camau gweithredu yn canolbwyntio ar:**

- 2.1 Gwella gwasanaethau cymunedol i bobl sy'n camddefnyddio cyffuriau ac alcohol.
- 2.2 Integreiddio gwasanaethau iechyd meddwl i wella dulliau ar y cyd o ddiwallu anghenion pobl sydd â phroblemau iechyd meddwl yn effeithiol a datblygu gweithlu priodol a chyfyngu ar y gofyniad am leoliadau therapiwtig.
- 2.3 Cynyddu'r broses o gydgyssylltu cymorth tai a chymorth yn ymwneud â thai.
- 2.4 Gwella'r gwaith partneriaeth rhwng y Partneriaethau Strategol ar faterion megis anweithgarwch economaidd, gwella sgiliau sylfaenol a lleihau tlodi.

Mae'r gyllideb Cefnogi Pobl o £6.1 miliwn ar gyfer 2007/2008 yn gwneud cyfraniad mawr at sicrhau bod gwasanaethau cymorth ar waith i helpu pobl sy'n agored i niwed gyda'u tasgau byw o ddydd i ddydd, cyllidebu a rheoli eu harian. Mae dros ddeg ar hugain o gynlluniau yn darparu llety â chymorth, cymorth hyblyg ac yn sicrhau y gall pobl fod yn ddiogel yn eu cartref eu hunain. Darperir y gwasanaethau hyn drwy amrywiaeth o asiantaethau yn cynnwys gwasanaethau cymdeithasol, cymdeithasau tai ac amrywiaeth eang o asiantaethau'r sector gwirfoddol fel Cymorth i Fenywod ac Age Concern.

# Crynodeb Gweithredol

## **Thema 3 Ehangu ar wasanaethau iechyd a gofal cymdeithasol yn y gymuned a'u datblygu er mwyn galluogi pobl i fyw bywydau diogel, cyflawn, sydd mor egniol â phosibl.**

Bydd y thema hon yn ategu'r gwaith sydd ei angen i sicrhau bod gwasanaethau cymunedol yn barod ar gyfer agor Ysbyty Cyffredinol Lleol newydd Ystrad Fawr.

### **Bydd camau gweithredu yn canolbwyntio ar:**

- 3.1 Ehangu'r amrywiaeth o wasanaethau sydd ar gael yn y gymuned drwy feddygfeydd meddygon teulu, gwella rôl Fferyllwyr, Canolfannau Adnoddau Lleol a gofal lliniarol.
- 3.2 Gwella'r cydgysylltiad drwy'r sector gwirfoddol er mwyn sicrhau bod gwasanaethau cyson ar gael drwy'r Fwrdeistref Sirol gyfan.
- 3.3 Ailgyfeirio gofal cartref yn wasanaeth ail-alluogi lle y darperir cymorth yn unol â therfyn amser er mwyn galluogi pobl i fyw mor annibynnol ag y gallant.
- 3.4 Gwella'r cydweithio rhwng y GIG a'r Awdurdod Lleol drwy ddatblygu timau a gwasanaethau integredig i wella canlyniadau iechyd a pharhad gofal i blant ac oedolion sy'n agored i niwed.

Mae arian Wanless wedi bod o gymorth mawr i ddatblygu gwasanaethau cymorth cymunedol. Mae gan y fwrdeistref sirol gyllideb Wanless flynyddol o £5.6 miliwn. Mae'r gyllideb wedi'i rhannu rhwng hanner cant o brosiectau yn y sector gwirfoddol a statudol. Mae £150,000 y flwyddyn yn ariannu cynlluniau'r sector gwirfoddol yn benodol.

## **Thema 4 Galluogi teuluoedd a gofalyddion i fyw'n annibynnol drwy eu galluogi i wneud dewisiadau hyddysg a chynnig cyfleoedd iddynt gyfrannu at y gwaith o ddatblygu gwasanaethau lleol.**

Bydd y thema hon yn canolbwyntio ar alluogi pobl o bob oedran sy'n agored i niwed i leisio eu barn a sicrhau bod strwythurau priodol ar waith i ddatblygu gwasanaethau o safon dda sy'n hyrwyddo annibyniaeth. Caiff elfen cymorth gwasanaethau y thema hon ei darparu ym mhob thema, yn enwedig o ran y camau gweithredu a gymerir yn thema 3 i ehangu gwasanaethau cymunedol. Bydd y camau gweithredu penodol ar gyfer thema 4 yn canolbwyntio ar alluogi pobl i wneud dewisiadau hyddysg a helpu i lunio datblygiadau gwasanaeth.

# Crynodeb Gweithredol

## Bydd camau gweithredu yn canolbwyntio ar:

- 4.1 Ehangu Gwasanaethau Eiriolaeth sy'n cynrychioli anghenion unigolion a hoff ddewisiadau.
- 4.2 Cynyddu cyfranogiad yn y gwaith o ddatblygu a chynllunio gwasanaethau.
- 4.3 Cynyddu'r ffyrdd y caiff gwybodaeth ei rhannu rhwng darparwyr gwasanaethau a chyda'r cyhoedd.
- 4.4 Integreiddio gwasanaethau ar gyfer plant ac oedolion sy'n agored i niwed drwy atgyfnerthu gwaith comisiynu ar y cyd. Caiff hyn ei ddatblygu ar gyfer plant a phobl ifanc drwy Gynllun y Plant a Phobl Ifanc.

Bydd arian Cymorth yn gymorth mawr i helpu i gyflawni'r Strategaeth hon drwy wasanaethau i blant a phobl ifanc. Nod cyffredinol Cymorth yw defnyddio gwaith partneriaeth a buddsoddiad penodol i gael effaith gadarnhaol ar les plant a phobl ifanc. Arian refeniw yw Cymorth a ddarperir i helpu i gyflawni Saith Nod Craidd Llywodraeth Cynulliad Cymru ar gyfer Plant a Phobl Ifanc. Yn ystod 2007/08 cafodd 46 o brosiectau eu hariannu o'r £3,869,717.



# Crynodeb Gweithredol

## **Thema 5 Datblygu a chryfhau gwaith ataliol a darpariaeth gwasanaeth i blant ac oedolion sy'n agored i niwed er mwyn atal argyfwng.**

Bydd y thema hon yn sicrhau bod gwasanaethau ar gael i atal argyfwng ac i alluogi pobl i gymryd mwy o gyfrifoldeb dros eu hunain a'u teuluoedd. Mae'r prif feysydd â blaenoriaeth yn cynnwys pobl sy'n cael eu cam-drin yn y cartref, plant mewn angen a gofalyddion.

### **Bydd camau gweithredu yn canolbwyntio ar**

- 5.1 Parhau i ddatblygu mesurau ataliol i leihau cam-drin yn y cartref.
- 5.2 Cynyddu mesurau ataliol fel mai dim ond plant sydd angen gofal a diogelwch gan yr Awdurdod Lleol sy'n ymuno â'r system ofal.
- 5.3 Cynyddu cyfleoedd bywyd a chyrhaeddiad addysgol plant sy'n derbyn gofal.
- 5.4 Sicrhau bod cymorth priodol ar waith i helpu gofalyddion i gyflawni eu rôl gofalu.

Er mwyn sicrhau bod y Strategaeth yn cael ei gweithredu'n llawn, caiff nodau penodol eu nodi dros y cyfnod tair blynedd. Bydd y rhain yn cynnwys targedau mesuradwy blynyddol. Bydd hefyd yn cynnwys nodau tymor canolig i hirdymor parhaus y bydd yn cymryd dros dair blynedd i'w cyflawni - megis lle y gwnaethom addo datblygu cyfleusterau a rhaglenni mawr, yn enwedig Ysbyty newydd Ystrad Fawr a'r Ganolfan Adnoddau Integredig yng ngogledd y fwrdeistref sirol. Bydd Cynllun Gweithredu'r Strategaeth yn datgan yn glir yr hyn y disgwyliwn i'w gyflawni ym mlynnyddoedd un, dau a thri. Bydd hyn yn helpu i olrhain ein cynnydd. Bydd y Cynllun Gweithredu yn rhoi manylion am wasanaethau lleol neu sirol yn ogystal â'r rhai sy'n ymestyn y tu hwnt i'r fwrdeistref sirol fel Gwent, Blaenau'r Cymoedd a Rhanbarth De-ddwyrain Cymru.

Mae'r grant gofalyddion wedi cynnig cyfleoedd i bartneriaid lleol ddatblygu gwasanaethau ymatebol i anghenion gofalyddion gan gynnig seibiannau hyblyg neu wasanaethau uniongyrchol i ofalyddion i'w cynorthwyo yn eu rôl gofalu. Yn ystod 2007/08, £327,374 oedd dyraniad y gyllideb, gyda £284,954 yn cael ei wario o fewn y sector gwirfoddol. Roedd 21 o fentrau gwahanol i blant, pobl ag anableddau dysgu, anableddau corfforol a phroblemau iechyd meddwl a phobl hŷn.

# Rhan 1 Datblygu'r Strategaeth

## 1.1 GWELEDIGAETH 2011

Mae partneriaid o fewn y fwrdeistref sirol wedi cytuno ar y weledigaeth leol sef:

“Mae Bwrdeistref Sirol Caerffili yn lle y gall pobl fyw yn hirach ac yn fwy iach; pan na fydd pobl yn iach gallant gael gafael ar y gwasanaethau sydd eu hangen arnynt mor lleol â phosibl o fewn amserlen dderbyniol, a darperir triniaeth a gofal yn ddi-dor rhwng sefydliadau ar yr adegau hyn. Mae gwasanaethau yn yr ardal yn adlewyrchu'r angen presennol a'r angen yn y dyfodol yn enwedig o ran poblogaeth sy'n heneiddio, ac maent yn cydweithio â chymunedau ac unigolion i feithrin a galluogi cyfrifoldeb personol am iechyd a lles.”

Bydd y ffocws ar wella cyfleoedd bywyd preswylwyr y fwrdeistref gyda sefydliadau ac unigolion yn cydweithio i sicrhau'r cyfleoedd mwyaf posibl i roi pobl ac ansawdd eu bywyd wrth wraidd yr hyn a wnawn drwy:

- Sicrhau bod pob rhan o'r gymuned yn profi gwell iechyd a bywydau hirach, yn gallu cael gafael ar wasanaethau yn gyflymach ac yn cael eu cynorthwyo pan fydd angen gofal arnynt.
- Rhoi pwyslais ar wella iechyd a lles.
- Galluogi pobl i fyw bywyd mor egniol ac annibynnol â phosibl. Sicrhau'r cyfle gorau posibl i hyrwyddo hunanofal a helpu pobl i fod yn gyfrifol am eu bywydau eu hunain fel y gallant wneud dewisiadau cadarnhaol a chyfrannu'n llawn yn eu cymuned.
- Ymateb i angen unigolion, a chynorthwyo gofalyddion.

Er mwyn gwneud y newidiadau angenrheidiol rhoddwyd ystyriaeth i'r canlyniadau hirdymor. Er mwyn cyflawni hyn bydd partneriaid yn datblygu ac yn darparu gwasanaethau fel eu bod yn cyflawni newidiadau sy'n:

- **Canolbwyntio ar atal salwch** neu ofal sefydliadol, gan sicrhau ymyrraeth gynnar, hyrwyddo annibyniaeth a chyfrifoldeb personol.
- **Diwallu anghenion amrywiol pawb** drwy leihau bylchau iechyd ac anghydraddoldebau fel bod llai o wahaniaeth mewn canlyniadau iechyd rhwng cymunedau gwahanol. Bydd gwelliannau yn gwneud gwahaniaeth i iechyd a lles cymunedau fel bod gwasanaethau yn darparu mwy o fanteision i bobl leol.
- Gwneud mwy i **gynorthwyo pobl i fyw yn eu cartrefi eu hunain**. Helpu gofalyddion i ofalu a galluogi teuluoedd i ofalu amdanynt eu hunain.

# Rhan 1

- Parhau i **ddatblygu gwaith partneriaeth** er mwyn sicrhau bod asiantaethau yn gweithio gyda'i gilydd yn well, a'u galluogi i wneud hynny, ynghyd â lleihau dyblygu a gweithio i wella iechyd a lles mewn ffordd gydgyssylltiedig. Ceisio cyfleoedd lle y bo'n bosibl i rannu adeiladau, prosesau, gwybodaeth a hyfforddiant. Symud y tu hwnt i gyd-leoli, i gael un pwynt mynediad, gan alinio arferion gwaith a chyd-reoli.
- **Gweithio gydag ystod eang o bartneriaid** i ddefnyddio'r cyfoeth o wybodaeth, arbenigedd ac adnoddau. Ymgysylltu'n weithredol â phob sector, sefydliad a chymuned. Cydnabod y rolau a'r cyfraniadau y gellir eu gwneud gan y grwpiau gwirfoddol a chymunedol.
- **Cydbwysu'r ffordd y gwnawn welliannau** i sicrhau bod datblygiad cymdeithasol ac economaidd yn gytbwys ac yn gynaliadwy.
- **Hyrwyddo dull llywodraethu da** sy'n diogelu pobl sy'n agored i niwed yn ogystal â chydbwysu risg.
- Mabwysiadu **ymagwedd yn seiliedig ar dystiolaeth** tuag at wneud penderfyniadau a chydabod, drwy wthio'r ffiniau, na fydd pob datblygiad yn cyflawni'r canlyniad disgwyliedig. Bydd y ffocws ar welliant parhaus ac ystyried yr hyn sy'n gweithio, yr hyn nad yw'n gweithio a'r rheswm dros hynny. Caiff modelau darparu gwasanaeth presennol eu hystyried. Bydd hyn yn sicrhau y mabwysiedir dull disgybledig o ddatblygu, profi a mireinio gwasanaethau newydd.

## 1.2 DIBEN A CHWMPAS Y STRATEGAETH

Mae'r Strategaeth Iechyd, Gofal Cymdeithas a Lles (IGCLI) yn amlinellu'r meysydd allweddol lle y bydd partneriaid yn cydweithio i roi gwelliannau ar waith. Mae'n nodi rhaglen uchelgeisiol ar gyfer gwasanaethau yn y cyngor, y GIG lleol, y sector gwirfoddol a'r sector busnes er mwyn sicrhau gwelliannau pendant ar gyfer iechyd, gofal cymdeithasol a lles preswylwyr lleol. Mae'n adeiladu ar nodau Strategaeth Gymunedol Bwrdeistref Sirol Caerffili, tystiolaeth o'r asesiad anghenion a sylwadau pobl leol a sefydliadau yn ystod yr ymgynghoriad ar y Strategaeth ddrafft a'r blaenoriaethau.

Strategaeth 2008-2001 fydd yr ail ar gyfer y fwrdeistref sirol ac mae'n adeiladu ar waith y Strategaeth gyntaf. Mae'n parhau i ddatblygu'r rhaglen o ddatblygu gwasanaethau cyhoeddus yn y GIG a'r Cyngor, gan weithio gyda phartneriaid i ddarparu gwasanaethau arloesol sy'n ymateb i anghenion lleol yn y sector iechyd, gofal cymdeithasol a lles. Mae'r Strategaeth gyntaf eisoes wedi bod yn adeiladu ar fanteision sefydliadau sy'n cydweithio i ddiwallu anghenion preswylwyr bwrdeistref sirol Caerffili yn fwy effeithiol.

Darparodd ymgynghoriad helaeth 2003 bum nod hirdymor themâu Iechyd, Gofal Cymdeithasol a Lles;

# Rhan 1

## **THEMA 1 Gwella iechyd y cyhoedd drwy hyrwyddo ffactorau sy'n cyfrannu at ffyrdd o fyw iach a lles.**

Bydd hyn yn canolbwyntio ar sicrhau bod y cymorth priodol ar gael i helpu pobl i gymryd mwy o gyfrifoldeb am eu lles corfforol a meddyliol.

## **THEMA 2 Lleihau anghydraddoldebau iechyd drwy fynd i'r afael ag effeithiau amddifadedd a'r ffactorau ehangach sy'n effeithio ar iechyd.**

Bydd hyn yn edrych ar yr anfanteision y mae pobl yn eu hwynebu a sut y mae'r materion hyn, yn lleol, yn cynyddu tebygolrwydd pobl o brofi anghydraddoldebau iechyd. Bydd yn rhoi cyfle i'r Bartneriaeth Iechyd, Gofal Cymdeithasol a Lles weithio'n well gyda Phartneriaethau eraill fel Diogelwch Cymunedol ac Adfywio.

## **THEMA 3 Ehangu ar wasanaethau iechyd a gofal cymdeithasol yn y gymuned a'u datblygu er mwyn galluogi pobl i fyw bywydau diogel, cyflawn, sydd mor egnïol â phosibl.**

Gwasanaethau cymunedol yw'r rhai sy'n helpu pobl i fyw bywyd iach, cyflawn, diogel ac annibynnol. Bydd Thema 3 yn rhoi cyfle i ganolbwyntio ar sut y byddwn yn atgyfnerthu'r gwasanaethau hyn i fynd i'r afael yn effeithiol â phroblemau pan fyddant yn codi a lle bynnag y bo'n bosibl, sicrhau bod pobl yn cael eu hadfer i fywyd mor llawn â phosibl.

## **THEMA 4 Galluogi unigolion, teuluoedd a gofalyddion i fyw'n annibynnol drwy eu galluogi i wneud dewisiadau hyddysg a chynnig cyfleoedd iddynt gyfrannu at y gwaith o ddatblygu gwasanaethau lleol.**

Bydd y thema hon yn canolbwyntio ar bobl yn cael mwy o ddylanwad ar y modd y caiff gwasanaethau eu datblygu yn ogystal â sicrhau mwy o wybodaeth am wasanaethau. Bydd hyn yn sicrhau y caiff gwasanaethau eu datblygu gan bobl ac i bobl sy'n eu defnyddio. Bydd hefyd yn helpu i gynyddu dealltwriaeth y cyhoedd o'r hyn a wna gwasanaethau a phryd y gellir eu defnyddio. Bydd yn canolbwyntio ar ddatblygu strwythurau cynllunio cadarn i ategu'r gwaith o ddatblygu gwasanaethau o safon dda sy'n hyrwyddo annibyniaeth.

## **THEMA 5 Datblygu a chryfhau gwaith ataliol a darpariaeth gwasanaeth i blant ac oedolion sy'n agored i niwed er mwyn atal argyfwng.**

Bydd canolbwyntio ar wasanaethau ataliol yn helpu i symud i ffwrdd oddi wrth ddarparu cymorth pan fydd argyfwng yn codi. Bydd yn ei gwneud yn ofynnol i asiantaethau gydweithio'n well er mwyn nodi arwyddion cynnar bod problem yn cychwyn o bosibl.

# Rhan 1

## 1.3 YMGYNGHORI Â PHARTNERIAID

Defnyddiwyd dull aml-asiantaeth i ddatblygu'r Strategaeth. Mae hyn wedi cynnwys amrywiaeth o ddigwyddiadau ffurfiol ac anffurfiol gyda phartneriaid a'r cyhoedd. Y nod oedd creu proses a oedd mor gynhwysol â phosibl. Defnyddiwyd amrywiaeth o ddulliau i sicrhau bod pobl sy'n byw ac yn gweithio yn y fwrdeistref yn cael eu cynnwys. Ceisiwyd cynnwys pobl drwy'r broses gyfan, nid dim ond yn ystod y cyfnod ymgynghori o ddeuddeg wythnos pan ymgynghorwyd â'r cyhoedd. Mae bwrdeistref sirol Caerffili yn ffodus am fod ganddo sylfaen gadarn o gyfranogiad eisoes. Mae'r broses gynllunio bresennol yn cynnwys amrywiaeth o asiantaethau ac mae'n cynnwys gofalyddion a defnyddwyr gwasanaethau yn weithredol o fewn is-grwpiau'r Bartneriaeth.

Er mwyn datblygu'r Strategaeth daeth partneriaid at ei gilydd i sicrhau bod nifer o gamau gweithredu yn cael eu cymryd. Ymhlith y rhain roedd;

- Datblygu Grŵp Gorchwyl a Gorffen aml-asiantaeth ar sail Asesiad Anghenion. Gan ddechrau ym mis Hydref 2006 gofynnwyd iddo ddatblygu'r sylfaen dystiolaeth a nodi'r sefyllfa bresennol o ran iechyd, gofal cymdeithasol a lles yn y fwrdeistref sirol. Roedd y grŵp, a hwyluswyd gan y Gwasanaeth Iechyd Cyhoeddus Cenedlaethol, yn casglu swm sylweddol o ddata er mwyn llywio cam blaenoriaethau'r Strategaeth. Casglwyd gwybodaeth gan bob adran o'r Cyngor, ffynonellau cenedlaethol, BaLI, Ymddiriedolaeth Gofal Iechyd Gwent, y Gwasanaeth Iechyd Cyhoeddus Cenedlaethol, y sector gwirfoddol a'r sector cymunedol.
- Ym mis Ebrill 2007 crëwyd Grŵp Gorchwyl a Gorffen a oedd yn cynnwys cydweithwyr o'r sector statudol a chymunedol a oedd yn adrodd yn uniongyrchol i'r Bartneriaeth Iechyd, Gofal Cymdeithas a Lles. Gofynnwyd i'r Grŵp greu dogfen y Strategaeth gan sicrhau bod partneriaid yn cael eu cynnwys yn y broses ddatblygu o'r dechrau i'r diwedd.
- Unwaith i ganllawiau Strategaeth Iechyd, Gofal Cymdeithas a Lles ac Un Cynllun Plant a Phobl Ifanc Llywodraeth Cynulliad Cymru gael eu cyhoeddi cynhaliodd y ddwy Bartneriaeth ddigwyddiad ar y cyd i hysbysu partneriaid o'r camau gweithredu yr oedd eu hangen ac i nodi amserlen ar gyfer gweithredu. Cynhaliwyd y digwyddiad ym mis Mai 2007.
- Ym mis Awst 2007 cyflwynwyd canfyddiadau'r Asesiad Anghenion i bartneriaid a chynhaliwyd digwyddiad blaenoriaethu. Diben y digwyddiad oedd cyfeirio materion at y meysydd â blaenoriaeth allweddol. Ar ôl ymgynghori â phartneriaethau, lluniwyd dogfen ymgynghori a lansiwyd y cyfnod ymgynghori deuddeg wythnos ym mis Medi 2007.

# Rhan 1

## ASESIAD O EFFAITH AR GYDRADDOLDEB

Mae'r broses i ddatblygu'r Strategaeth hon wedi ystyried materion cydraddoldeb. Roedd yr asesiad anghenion yn cyflwyno tystiolaeth o ganlyniadau iechyd ac yn darparu data mewn perthynas â grwpiau sy'n aml yn gallu cael eu hymyleiddio neu eu rhoi o dan anfantais. Yn ystod y broses ymgynghori, gwahoddwyd grwpiau na chânt gyfle i leisio eu barn yn aml i gymryd rhan a threfnwyd digwyddiadau penodol i sicrhau y caent eu cynnwys.

Er mwyn sicrhau bod y Strategaeth hon wedi ystyried anghenion, pryderon ac amgylchiadau amrywiol pob cymuned waeth beth fo'u hoedran, hil, rhywioldeb, dewis iaith, ffydd ac anabledd cynhelir asesiad llawn o'r effaith ar gydraddoldeb. Cynhelir y Strategaeth ar gyfnodau rheolaidd yn ystod y broses o weithredu'r Strategaeth er mwyn sicrhau nad effeithir yn anghymesur ar un grŵp o bobl.

### 1.4 CYMRYD RHAN YN YR YMGYNGHORIAD

Cymerodd dros wyth cant o bobl ran yn yr ymgynghoriad deuddeg wythnos. Ceir rhestr o'r sefydliadau a gymerodd ran yn adroddiad yr ymgynghoriad sydd ar gael yn [www.caerffili.gov.uk](http://www.caerffili.gov.uk) ar dudalen y Straetgaeth Iechyd, Gofal Cymdeithasol a Lles Gymunedol.

Anogwyd pobl i gymryd rhan drwy amrywiaeth o ffyrdd gwahanol. Roedd y rhain yn cynnwys y gwaith o argraffu a dosbarthu 1,500 o ddogfennau'r ymgynghoriad a thafleddi adborth. Cynhaliwyd dros 30 o ddigwyddiadau ymgynghori gwahanol ledled y fwrdeistref sirol gan amrywiaeth o bartneriaid gwahanol. Ymhlith y rhain roedd digwyddiadau aml-asiantaeth, hwylusodd Prosiect Cynnwys 50+ ymgynghoriad fideo a chynhaliodd Sefydliadau Cymdeithas Wirfoddol Gwent gyfres o ddigwyddiadau gyda grwpiau cymunedol a gwirfoddol.

Cynigiwyd y cyfle i bobl ymateb mewn amrywiaeth o ffyrdd gwahanol naill ai drwy nodi eu sylwadau mewn digwyddiadau lleol, dychwelyd taflenni ffeithiau, e-bostio sylwadau, cysylltu dros y ffôn neu yn bersonol. O ganlyniad i hyn roedd modd nodi pob safbwynt a'i fwydo i'r broses o ddatblygu'r Strategaeth.

### 1.5 MATERION ALLWEDDOL A GODWYD O'R YMGYNGHORIAD

Roedd yr ymatebion i'r ymgynghoriad yn nodi nifer o faterion lleol allweddol a adlewyrchwyd yn y Strategaeth. Mae'r canlynol yn adlewyrchu'r materion hynny a godwyd amlaf:

- Roedd yn well gan bobl a fynegodd ffafiaeth gael gafael ar **wasanaethau mor lleol â phosibl**. Ystyr lleol i'r rhan fwyaf o bobl yw o fewn eu cymdogaeth eu hunain.
- Ystyriwyd bod **cyflenwad tai a gwasanaethau cymorth tai** yn brif flaenoriaeth.

# Rhan 1

- Ystyriwyd bod angen cynnal ac atgyfnerthu'r angen i adeiladu **partneriaethau** o fewn sefydliadau mawr ac ymhlith asiantaethau.
- Yr angen i sicrhau bod **cydbwysedd rhwng iechyd, gofal cymdeithasol a lles** drwy'r Strategaeth.
- Dylai hybu iechyd hefyd gynnwys **lles meddyliol**.
- Nodwyd bod codi pobl allan o **dlodi**, mynd i'r afael **ag anghenion sylfaenol** ac **adfywio canol trefi** yn bwysig i leihau anghydraddoldebau iechyd drwy fynd i'r afael ag amddifadedd a'r ffactorau ehangach sy'n effeithio ar iechyd.
- **Cyfeiriwyd at gyfleoedd gwell i ddefnyddio** Deintyddion y GIG, gwella rolau Fferyllwyr ac oriau agor mwy hyblyg gan Feddygfeydd Teulu.
- **Comisiynu ar y cyd** a'r defnydd o ddulliau hyblyg fel modd o alluogi gwasanaethau i gael eu hintegreiddio'n well.
- Mae angen i bobl gael **mwyafrith o wybodaeth am yr hyn a wna gwasanaethau** a phryd y dylent eu defnyddio.
- Dull gwell o gydgyssylltu gwasanaethau i bobl sydd wedi cael **eu hynysu a'u hallgáu yn gymdeithasol**.

Ystyriwyd yr holl bwyntiau hyn ac maent wedi helpu i lunio'r Strategaeth a'r Cynllun Gweithredu tair blynedd.



# Rhan 2 Ymateb I Angen Lleol

Mae bwrdeistref sirol Caerffili yn cwmpasu ardal o 280 cilomedr ac mae tri chwarter o'r fwrdeistref wedi'i dynodi yn wledig. Mae gan y fwrdeistref sirol boblogaeth o 170,200 ac mae nifer y bobl hŷn yn cynyddu tra bod nifer y bobl ifanc yn lleihau.

Mae gan y fwrdeistref sirol ôl-troed ecolegol o 4.92Ha ar gyfartaledd, sef y trydydd isaf yn y DU. Er hyn mae'n golygu petai pawb ar y ddaear yn defnyddio adnoddau yn ôl yr un raddfa byddai angen dwy ddaear a hanner i'w cynnal.

Ar y cyfan, mae'r boblogaeth yn ddifreintiedig o gymharu â rhannau eraill o Gymru. Mae hyn yn golygu incwm cartref is na'r cyfartaledd a mwy o ddiweithdra, mwy o achosion o glefydau a disgwyliad oes llai, yn enwedig o ran clefyd coronaidd y galon a chlefyd rhwystrol cronig yr ysgyfaint.

## 2.1 BETH YW EIN SEFYLLFA NAWR ?

Er mwyn deall sefyllfa iechyd bresennol bwrdeistref sirol Caerffili cynhaliwyd asesiad cynhwysfawr o anghenion iechyd, gofal cymdeithasol a lles. Cymerodd bron flwyddyn i'w gwblhau ac fe'i cyd-gysylltwyd gan Dîm Iechyd y Cyhoedd Lleol Caerffili.

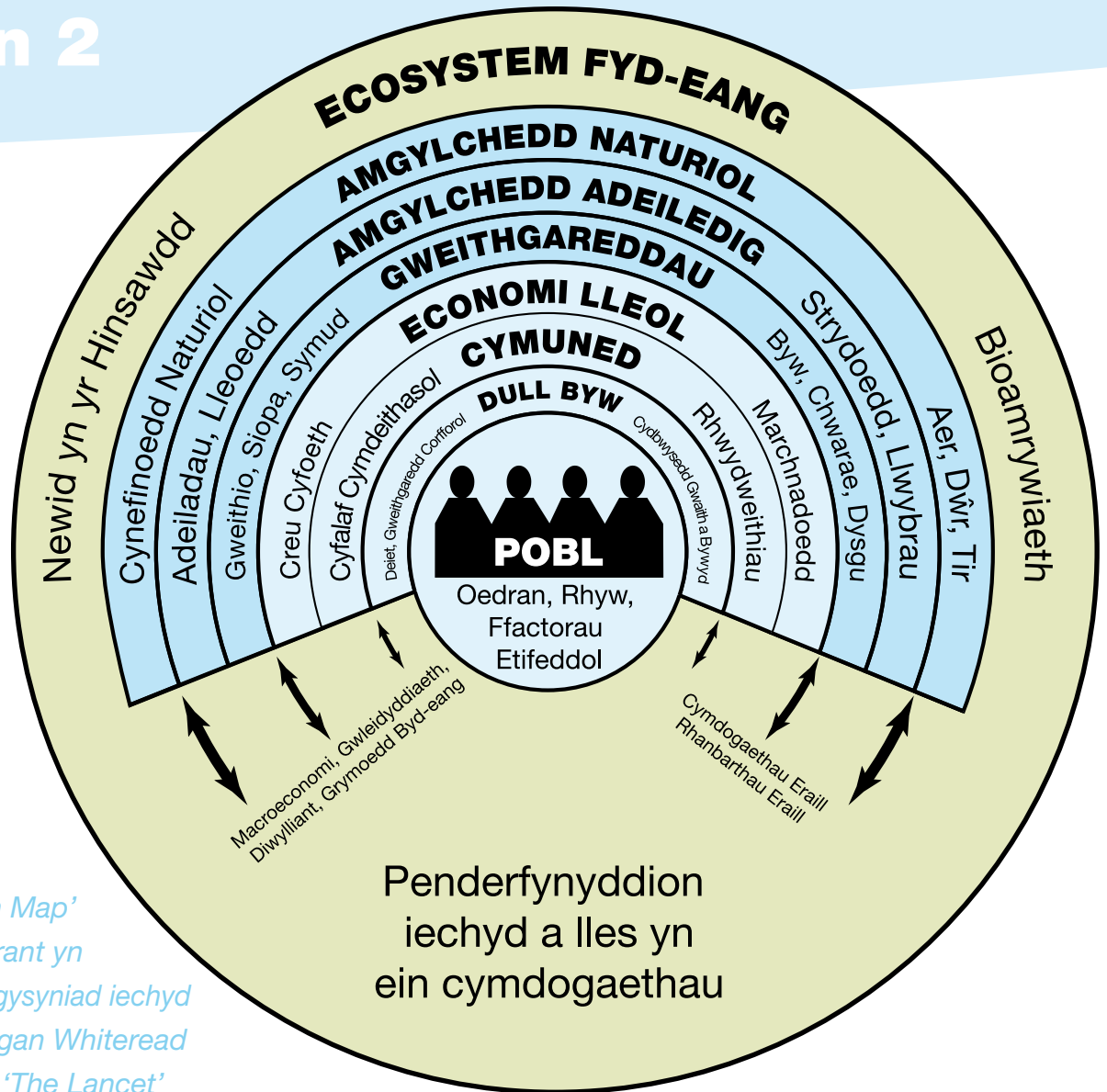
Mae'n dangos meysydd angen allweddol yn y boblogaeth leol, y gwasanaethau sydd ar gael a'r ffactorau sy'n cyfrannu at iechyd a lles. Mae hefyd yn cyfeirio at y gwasanaethau a gaiff eu darparu ar hyn o bryd.

Mae'r Asesiad Anghenion wedi helpu i dynnu sylw at yr ystod lawn o faterion sy'n effeithio ar iechyd y boblogaeth leol drwy ystyried materion ehangach fel cyflogaeth, tai a maeth. Mae'n darparu sylfaen dystiolaeth i sicrhau y canolbwyntir ar y meysydd lle y mae angen cyfeirio ymdrechion i osgoi iechyd gwael ac i harneisio cyfraniadau ymhlith asiantaethau fel hyrwyddo iechyd, diogelwch cymunedol, diogelwch a gwelliant amgylcheddol, yn ogystal â gwella'r cyfraniad at yr agenda ataliol gan y GIG.

Mae diagram 1 y map iechyd yn dangos y gydberthynas gymhleth rhwng materion cymdeithasol, economaidd ac amgylcheddol a nodwyd yn yr Asesiad Anghenion. Mae'n rhoi pobl wrth wraidd y map ac yn dangos sut y mae'r elfennau gwahanol yn effeithio ar les. Mae amrywiaeth o ffactorau yn effeithio ar yr ymdeimlad o les a'r posibilrwydd o gael bywyd hirach heb unrhyw glefydau. Prin yw rheolaeth unigolion, os o gwbl, dros rai o'r ffactorau hyn ac maent yn gofyn am ymdrechion ehangach y gymdeithas er mwyn eu gwella - cyfeirir at y ffactorau hyn fel ffactorau sy'n effeithio ar iechyd. Mae'r diagram yn cydnabod bod oedran, rhyw a ffactorau a etifeddwyd, yn ogystal â dewisiadau ffordd o fyw, yn cael effaith. Mae'n tynnu sylw at amrywiaeth o effeithiau amodau byw a gweithio, yn ogystal â materion ehangach fel yr amgylchedd naturiol ac adeiledig.

# Rhan 2

Diagram 1



*'The Health Map'*  
Barton a Grant yn seiliedig ar gysyniad iechyd y cyhoedd gan Whiteread a Dahlgren, 'The Lancet'

## 2.2 CANFYDDIADAU ALLWEDDOL O ASESAD ANGHENION 2007

Roedd yr asesiad anghenion yn nodi nifer o ffeithiau penodol am anghenion iechyd, gofal cymdeithasol a lles ein poblogaeth leol sy'n dangos y canlynol;

- Mae cyfradd farwolaeth uchel o glefyd rhwystrol cronig yr ysgyfaint.
- Mae nifer y bobl a gaiff eu derbyn i'r ysbyty o ganlyniad i Glefyd Coronaidd y Galon yn sylweddol uwch na chyfartaledd Cymru, ac mae gan y fwrdeistref y gyfradd uchaf o farwolaethau cynnar o ganlyniad i Glefyd Coronaidd y Galon yng Nghymru.
- Mae llawer o bobl ifanc yn nodi bod ganddynt ddeiet gwael a'r preswylwyr sy'n oedolion sy'n bwyta'r gyfran leiaf o ffrwythau a llysiau yng Nghymru.
- Mae iechyd deintyddol plant pum mlwydd oed yn wael ac mae wedi gwaethgu ers yr asesiad diwethaf o anghenion.
- Mae salwch cyfyngus hirdymor, iechyd corfforol ac iechyd meddwl hunan-gofnodedig ymhlith y gwaethaf yng Nghymru.
- Mae gan y Fwrdeistref Sirol un o'r cyfraddau gordewdra ymhlith oedolion uchaf yng Nghymru.
- Caiff llawer o alcohol ei yfed ac mae goryfed mewn pyliau ymhlith yr ifanc yn achosi pryder.
- Gan y fwrdeistref y mae'r gyfradd uchaf o oedolion sy'n ysmegu yng Nghymru.

# Rhan 2

- Mae lefelau uchel o anweithgarwch economaidd, lefelau uchel o bobl yn hawlio Budd-dal Analluogrwydd y mae traean ohonynt o ganlyniad i resymau'n ymwneud ag iechyd meddwl.
- O ran ardaloedd o amddifadedd, bwrdeistref sirol Caerffili yw'r 8fed sir uchaf yng Nghymru.
- Tuedd sy'n codi o ran nifer y bobl ddigartref sy'n gymwys i gael cymorth, yn enwedig mewn perthynas â cham-drin domestig, pobl sengl a phobl ifanc.
- Mae'r mwyafrif o'r bobl sy'n ymuno â'r system ofal o ganlyniad i broblemau a brofwyd gan y rhai sy'n gofalu amdanynt.
- Mae angen datblygu strategaeth aml-asiantaeth ar gyfer plant ag anabledau er mwyn lleihau straen ar ofalyddion a gwella canlyniadau i blant.

Gellir llwytho'r Asesiad cyflawn o Anghenion i lawr o wefan Cyngor Bwrdeistref Sirol Caerffili [www.caerffili.gov.uk](http://www.caerffili.gov.uk) a gwefan Bwrdd addysgu Iechyd Lleol Caerffili [www.caerphillylhb.wales.nhs.uk](http://www.caerphillylhb.wales.nhs.uk)

Roedd yr asesiad anghenion yn nodi'r gwasanaethau presennol a oedd ar gael yn y fwrdeistref sirol. Caiff y gwaith hwn ei ddatblygu ymhellach a bydd pob maes â blaenoriaeth yn cynnal gwaith manwl i ddeall effaith y gwasanaethau presennol ac i nodi bylchau mewn darpariaeth. Nodwyd bod angen gwneud gwaith mwy penodol mewn perthynas â'r sector gwirfoddol. Mae Cymdeithas Sefydliadau Gwirfoddol Gwent wedi comisiynu Cyngor Gweithredu Gwirfoddol Cymru i fapio'r amrywiaeth o grwpiau gwirfoddol a chymunedol. Bydd hyn yn rhoi darlun clir o'r amrywiaeth o gymorth sydd ar gael, yn nodi effaith y sector ac yn dechrau amlygu meysydd lle y mae angen gwneud mwy o waith.

## 2.3 PWYSAU GWASANAETH PRESENNOL YN Y FWRDEISTREF SIROL

Nododd yr asesiad anghenion fod nifer o bwysau gwasanaeth yn cael eu profi o fewn y fwrdeistref sirol. Ymhlith y rhain roedd.

- Y galw i wasanaethau iechyd a gofal cymdeithasol gynyddu, yn enwedig o ran y twf yn y boblogaeth mewn perthynas â phobl hŷn y mae nifer anghymesur o uchel ohonynt yn defnyddio gwasanaethau iechyd a gofal cymdeithasol, yn ogystal â phobl â chyflyrau hirdymor. Mae'r ceisiadau am gymorth yn cynyddu i blant a phobl ifanc sydd ag ymddygiad heriol.
- Mae gan y sector iechyd, gofal cymdeithasol a lles rai meysydd lle y ceir gweithlu sy'n heneiddio a nifer uchel o swyddi gwag, sy'n gwneud y broses o recriwtio a chadw staff cymwys mewn llawer o ddisgyblaethau yn her. Darperir rhai gwasanaethau mewn adeiladau y mae angen eu huwchraddio i gyrraedd safonau modern.
- Mae cymorth i ofalyddion anffurfiol yn hanfodol i gadw pobl o fewn eu cymunedau eu hunain. Mae angen opsiynau adnabod, asesu a seibiant i alluogi gofalyddion na chânt eu talu i gyflawni eu cyfrifoldebau gofalu.

# Rhan 2

- Nid oes digon o leoliadau lleol ar gyfer plant sy'n derbyn gofal (plant sy'n derbyn gofal yr awdurdod lleol). Mae angen taer i sicrhau bod mwy o opsiynau cymorth teuluol ar gael i atal plant rhag dod o dan ofal yr awdurdod lleol a darparu cyfleusterau cost-effeithiol o safon dda i blant ag anghenion cymhleth o fewn y fwrdeistref sirol.
- Dylai'r cyfleoedd gwaith a'r cyfleusterau cymunedol prif ffrwd yn cynnwys hamdden, diwylliant, tai a datblygiad personol fod yn fwy agored a hygyrch i bobl sydd â chyflyrau hirdymor, yn cynnwys y rhai ag anabledau dysgu, pobl â phroblemau iechyd meddwl a phobl ag anabledau corfforol a nam ar y synhwyrau.
- Mae angen i wasanaethau barhau i gydweithio i gynyddu ymatebolrwydd sy'n gwella profiad y rhai sy'n defnyddio'r gwasanaethau.
- Mae Gofal Iechyd Parhaus ac Achosion o Oedi wrth Drosglwyddo Gofal yn rhoi pwysau ychwanegol ar waith partneriaeth, ond mae'n gofyn am atebion ar y cyd i roi mantais wirioneddol i bobl leol.
- Mae angen cynnal a datblygu nifer y lleoedd sydd ar gael mewn cartrefi preswyl a nyrsio, yn enwedig i bobl â demensia. Mae angen sicrhau twf hefyd mewn cynlluniau sy'n galluogi pobl i gael eu drws ffrynt eu hunain a chael gafael ar ofal a chymorth personol.
- Mae prisiau tai a thir sy'n codi'n gyflym, incymau is na'r cyfartaledd a gostyngiad yn nifer y tai cymdeithasol sydd ar gael i'w rhentu wedi arwain at faterion ynglŷn â fforddiadwyedd yn y fwrdeistref sirol.
- Mae prinder sylweddol o dai i bobl sengl, yn enwedig i'r rhai o dan 25 oed, sy'n golygu bod pobl ifanc sengl yn gorfod cael eu cartrefu mewn hosteli y tu allan i'r fwrdeistref.
- Mae angen cynnal a datblygu nifer y lleoedd sydd ar gael mewn cartrefi preswyl a nyrsio, yn enwedig i bobl â demensia. Mae angen sicrhau twf hefyd mewn cynlluniau sy'n galluogi pobl i gael eu drws ffrynt eu hunain a chael gafael ar ofal a chymorth personol.

# Rhan 2

## 2.4 CANFYDDIADAU ALLWEDDOL O'R ASESIAID ANGHENION

O fewn y Fwrdeistref Sirol mae Her Iechyd Bwrdeistref Sirol Caerffili (y Gynghrair Iechyd yn flaenorol) wedi hyrwyddo'r agenda iechyd a lles ataliol ar gyfer y Fwrdeistref Sirol drwy weithredu fel catalydd ar gyfer ymdrech ar y cyd yr holl asiantaethau a gymerodd ran. Bydd ymrwymiad newydd llawer o bartneriaid drwy adolygiad y Gynghrair Iechyd yn 2007 yn arwain at gorff penodol, cydgysylltiedig, gan sicrhau'r cyfleoedd mwyaf posibl i Her Iechyd Cymru. Bydd is-grwpiau yn canolbwyntio ar faterion fel bwyd a ffitrwydd a rheoli tybaco. Byddant yn cysylltu â Fframwaith Strategol Iechyd y Cyhoedd y Prif Swyddog Meddygol pan gaiff ei lansio. Bydd hyn yn sicrhau dull o hyrwyddo iechyd sy'n seiliedig ar dystiolaeth.

Dylid adolygu'r cynllun gweithredu maeth a chorfforol llwyddiannus a dylid lansio strategaeth bwyd a ffitrwydd newydd yn 2008. Bydd y strategaeth hon yn mynd i'r afael â llawer o'r ffactorau sy'n cyfrannu at ordewdra, o brydau ysgol i ffyrdd eisteddog o fyw ymhlith oedolion. Bydd mynd i'r afael â gordewdra yn cael effaith gadarnhaol ar raglenni clefyd y galon, Clefyd y Siwgr a chanser poblogaeth Caerffili. Bydd y cynllun gweithredu rheoli tybaco hefyd yn canolbwyntio ar fentrau i dargedu nifer y bobl ifanc sy'n dechrau ysmegu a rhaglenni rhoi'r gorau i ysmegu ymhlith y glasoed. Bydd hyn hefyd yn effeithio ar ganser, clefyd y galon ac iechyd anadlol. Caiff cynllun hyrwyddo iechyd deintyddol lleol 'Cynllun Gweithredu Iechyd y Geg' ei adolygu ac ymchwili i ddulliau fflworeiddio lleol er mwyn mynd i'r afael â lefelau cynyddol o bydredd dannedd ymhlith plant. Bydd y rhaglen Ysgolion Iach yn parhau i fod yn ganolog i fesurau hyrwyddo iechyd ymhlith plant a phobl ifanc a bydd yn allweddol i ddarparu'r cynllun gweithredu.

Dylai gwaith anghydraddoldebau iechyd gwmpasu pob partneriaeth a'r Bwrdd Gwasanaethau Lleol a dylai gynnwys mesurau i gynyddu cyfleoedd bywyd o ran tai, addysg a chyflogaeth i'r rhai mewn ardaloedd neu boblogaethau difreintiedig e.e. plant sy'n derbyn gofal a phobl â phroblemau iechyd meddwl. Yn ogystal, bydd targedu clefyd y galon drwy ddulliau sgrinio penodol ar gyfer ffactorau risg mewn ardaloedd difreintiedig a gwella'r broses o reoli clefyd y galon a chlefyd anadlol yn cyfrannu at gydraddoli iechyd a disgwyliad oes yn y fwrdeistref.

Mae llawer o ffactorau yn dylanwadu ar botensial iechyd. Mae incwm, diwylliant, yr amgylchedd, addysg a hunanhyder oll yn dylanwadu ar ddewisiadau personol o ran ffordd o fyw. Bydd y bartneriaeth iechyd, gofal cymdeithasol a lles yn parhau i weithio i wneud y dewisiadau iach yn ddewisiadau hawdd a sicrhau bod digon o wybodaeth ar gael yn eu cylch. Bydd hyn yn galluogi pobl i gymryd mwy o gyfrifoldeb personol a gweithredu i ddiogelu eu hiechyd ac iechyd eu teuluoedd a'u cymunedau.

# Rhan 3 Cynllunio Mewn Partneriaeth

## 3.1 Gweithio Ar Draws Partneriaethau

Mae'r strategaeth hon wedi'i gwreiddio'n gadarn yn Strategaeth Gymunedol Cyngor Bwrdeistref Sirol Caerffili ac mae'n dangos yr egwyddor gyffredinol, sef.

Datblygu a chynnal dull o gynllunio a darparu gwasanaethau ar sail partneriaeth er mwyn sicrhau lles cymdeithasol, economaidd ac amgylcheddol cynaliadwy.

Mae gan y Strategaeth Gymunedol ragolwg hirdymor, gan geisio sicrhau newid erbyn 2020 a darparu gwell ansawdd bywyd i breswylwyr y Fwrdeistref Sirol mewn ffordd nad yw'n peryglu ansawdd bywyd cenedlaethau'r dyfodol drwy'r pedair thema: Adfywio, yr Amgylchedd Byw, Iechyd, Gofal Cymdeithasol a Lles ac Addysg am Oes. Mae'n nodi sut y byddwn yn cydweithio i wneud y Fwrdeistref Sirol yn ardal lle rydym:

- Yn hoffi byw ac am aros a sefydlu cartref – thema **yr Amgylchedd Byw**.
- Yn gallu dod o hyd i gyfleoedd i gael gwaith (â thâl a heb dâl) sy'n ein bodloni – thema **Adfywio**.
- Yn gallu datblygu ein hamrywiaeth o ddiddordebau, gwybodaeth a gweithgareddau – Thema **Addysg am Oes**.
- Yn gallu byw bywyd llawn, iach a chael triniaeth, cymorth a gofal yn ôl yr angen – Thema **Addysg am Oes Iechyd, Gofal Cymdeithasol a Lles**.

Mae'r Partneriaeth Iechyd, Gofal Cymdeithasol a Lles yn gyfrifol am ddatblygu a gweithredu thema iechyd, gofal cymdeithasol a lles y Strategaeth Gymunedol. Er mwyn cyflawni hyn mae proses glir o gynnwys cleifion, defnyddwyr gwasanaethau, gofalyddion, y GIG, rhanddeiliaid o'r cyngor a'r sector gwirfoddol. Mae'r diagram 'Ein Dull o Gynllunio' (Atodiad 1) yn mapio'r grwpiau amrywiol sy'n ymwneud â'r broses gynhwysol hon. Mae'r strwythur hwn yn sicrhau gwell dull o gydgyssylltu a chynnwys asiantaethau partner ac yn cydbwyso safbwyntiau darparwyr gwasanaethau, comisiynwyr (pobl sy'n cynllunio ac yn prynu gwasanaethau) ochr yn ochr â'r rhai sy'n defnyddio'r gwasanaethau a ddarperir ac yn cael budd ohonynt.

Mae proses y Strategaeth Gymunedol wedi cael ei hatgyfnerthu drwy greu'r Bwrdd Gwasanaethau Lleol. Swyddogaeth y Bwrdd yw sicrhau gwell canlyniadau i ddinasyddion lleol drwy ddull uchelgeisiol o gynllunio ar y cyd a darparu gwasanaethau. Mae'r Bwrdd yn darparu partneriaeth strategol ar lefel uwch rhwng sefydliadau gwasanaethau lleol blaenllaw - yr Heddlu, Awdurdod Lleol, y GIG, y Sector Gwirfoddol a Chynulliad Cymru. Mae wedi nodi'r meysydd blaenoriaeth lleol allweddol ac wedi datblygu Cytundeb Darparu Lleol sy'n canolbwyntio ar nifer fach o faterion y mae angen ymrwymiad amrywiaeth o sefydliadau arnynt i ddod at ei gilydd a chyfuno gwasanaethau. Gellir gweld y cysylltiadau â'r Strategaeth hon yn atodiad 2 - Matrics Partneriaeth.

# Rhan 3

Bydd y Bwrdd Gwasanaethau Lleol yn gwella'r broses o ddarparu'r Strategaeth Iechyd, Gofal Cymdeithasol a Lles yn fawr drwy ddarparu cymorth a her i'r broses o'i gweithredu. Gall hyn gynnwys mynd i'r afael â'r rhwystrau i gydweithredu a darparu, gan gymryd camau i wella gallu ac arbenigedd yn y Bartneriaeth IGCLI.

Mae'r Strategaeth Gymunedol yn darparu datganiad cyffredinol sy'n cwmpasu cyfnod 10-15 mlynedd. Pan gaiff ei hadolygu yn 2010 bydd wedi cael ei llywio gan y blaenoriaethau strategol a nodir yn y Cynllun Plant a Phobl Ifanc a'r Strategaeth Iechyd, Gofal Cymdeithasol a Lles a bydd yn adlewyrchu'r blaenoriaethau hyn.

Y Cynllun Plant a Phobl Ifanc fydd datganiad diffiniol y bwriad cynllunio strategol a blaenoriaethau gwasanaethau plant a phobl ifanc yn y fwrdeistref sirol. Bydd yn bwynt cyfeirio ar gyfer y Strategaeth Iechyd, Gofal Cymdeithasol a Lles a chyfeirir at y blaenoriaethau ar y cyd a chânt eu nodi yn y strategaeth hon. Nod y ddogfen hon yw ymdrin â'r ffaith y bydd plant yn defnyddio rhai o'r gwasanaethau ac y byddant yn cael budd mawr o'r ffaith y caiff oedolion eu cynorthwyo i gyflawni eu cyfrifoldebau fel rhieni yn well.

Mae saith nod craidd y Cynllun Plant a Phobl Ifanc yn cwmpasu pob agwedd ar y Strategaeth hon. Mae'r Matrics Partneriaeth yn Atodiad 2 yn dangos pa Nod Craidd a fydd yn cyfrannu fwyaf at bum thema'r Strategaeth hon. Mae cysylltiad clir rhwng saith nod craidd y Cynllun Plant a Phobl Ifanc a phum thema'r Strategaeth hon.

**Nod Craidd 1** Blynyddoedd Cynnar - mae'n canolbwyntio ar y ffaith y dylai bob plentyn gael y dechrau gorau posibl mewn bywyd fel sail ar gyfer eu twf a'u datblygiad yn y dyfodol. Mae hwn yn ymwneud â'r angen am ofal iechyd cyn genedigaeth, yn ystod genedigaeth ac yn ystod blynyddoedd cynnar bywyd plentyn. Caiff hyn ei adlewyrchu'n bennaf yn Thema 3 sy'n mynd i'r afael â gwasanaethau cymunedol, ond fe'i gwelir ym mhob un o'r pedair thema arall sy'n weddill hefyd.

**Nod Craidd 2** Cyfleoedd Addysg a Dysgu - mae'n ei gwneud yn ofynnol i bob plentyn a pherson ifanc gael gafael ar amrywiaeth gynhwysfawr o gyfleoedd addysg, hyfforddiant a dysgu. Gwelir hyn o fewn Thema 3 y Strategaeth a chamau i wella cyrhaeddiad addysgol, y Fenter Ysgolion a Cholegau Iach.

**Nod Craidd 3** Iechyd, Rhyddid rhag Camdriniaeth a Chamfanteisio - mae'n ceisio galluogi pob plentyn a pherson ifanc i fwynhau'r iechyd corfforol a meddyliol, cymdeithasol ac emosiynol gorau posibl. Bydd ffocws Thema 5 ar atal a lleihau niwed yn gorgyffwrdd yn glir â chamau gweithredu penodol. Fodd bynnag, bydd elfen iechyd y nod craidd hwn hefyd yn bresennol ym mhob un o themâu'r Strategaeth.

**Nod Craidd 4** Chwarae, Chwaraeon, Hamdden a Diwylliant - mae'n ceisio sicrhau'r iechyd a'r lles gorau posibl drwy roi cyfleoedd i ymgymryd â gweithgareddau hamdden. Bydd ffocws Byw yn Iach Thema 1 yn cyfrannu'n fawr at greu amgylchedd lleol lle y gall plant a phobl ifanc fanteisio ar ddarpariaeth leol ysgogol a chael gwell mynediad diogel i fannau agored naturiol lleol.

# Rhan 3

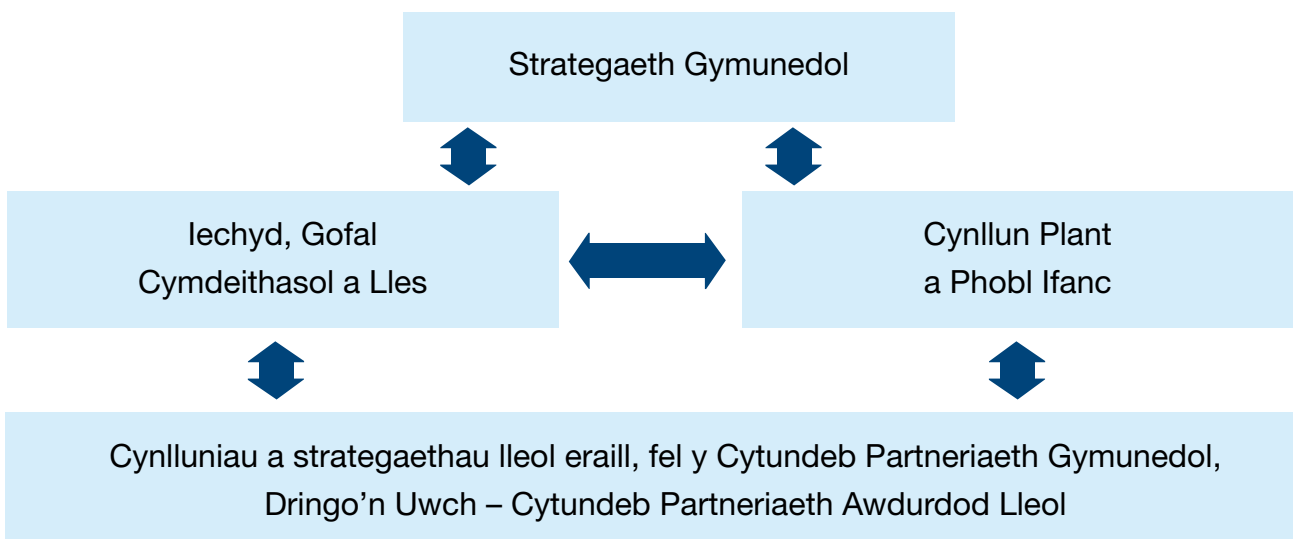
**Nod Craidd 5 Cyfrannu at y broses o wneud penderfyniadau** - mae'n ei gwneud yn ofynnol gwrandao ar bob plentyn a pherson ifanc a'u trin â pharch. Mae ganddo gysylltiadau cadarn â Thema 4 i hyrwyddo annibyniaeth drwy alluogi plant a phobl ifanc i gymryd rhan lawnach yn y gwaith o ddatblygu a gwella gwasanaethau a gwella'r broses o gael gafael ar wasanaethau eiriolaeth.

**Nod craidd 6 Cartref a Chymuned Diogel** - mae'n nodi y dylai bob plentyn gael cartref a chymuned ddiogel sy'n cynnal lles corfforol ac emosiynol. Bydd pwyslais Thema 5, yn enwedig o ran cam-drin yn y cartref a chynorthwyo rhieni â phroblemau, fel camddefnyddio sylweddau, yn helpu i gyfeirio camau gweithredu at y gwaith o gyflawni'r nod craidd hwn.

**Nod Craidd 7 Rhyddid rhag Tlodi** - mae'n ei gwneud yn ofynnol na ddylai unrhyw blentyn gael ei roi o dan anfantais oherwydd tlodi. Caiff hyn ei ddatblygu drwy Thema 2, sy'n ceisio mynd i'r afael â'r ffactorau ehangach sy'n effeithio ar iechyd drwy gysylltu â Phartneriaethau eraill i fynd i'r afael â'r problemau mewn cartrefi ag incwm isel fel tlodi tanwydd.

Mae'r cysylltiadau clir â'r Cynllun Plant a Phobl Ifanc yn amlygu'r angen i wneud y cysylltiadau strategol rhwng pedair thema strategol y Strategaeth Gymunedol. Nod y Strategaeth hon yw ceisio integreiddio gwaith yr holl bartneriaethau strategol i sicrhau, gyda'i gilydd, y caiff gwaith ei ddatblygu i gyflawni'r nodau strategol. Dangosir y gydberthynas rhwng yr amcanion strategol o fewn pob partneriaeth yn atodiad 2.

Yn sail i waith y Strategaeth Gymunedol mae'r ddogfen 'Gweithio'n well gyda'r sector gwirfoddol a chymunedol' - Compact rhwng mudiadau gwirfoddol a chymunedol, y Cyngor, y Bwrdd addysgu Iechyd Lleol, Heddlu Gwent ac Awdurdod Heddlu Gwent ym Mwrdeistref Sirol Caerffili. Ei nod yw atgyfnerthu cydberthnasau er mwyn ategu'r gwaith o gyflawni'r Strategaeth Gymunedol.



# Rhan 3

## 3.2 CYFLAWNI EIN HADDEWIDIONS

### ADEILADU AR EIN LLWYDDIANNAU

Yn ystod 2005-2008 gwnaeth y Strategaeth gyntaf lawer o gynnydd. Gellir gweld hyn yn yr enghreifftiau canlynol:

- Gweithgareddau ysgol i fynd i'r afael ag ysmegu ymysg pobl ifanc drwy Bygiau Baco, Arwyddion Mwg a Phynciau Llosg yn ogystal â'r fenter Ysgolion Iach, sy'n helpu disgyblion a'u teuluoedd i ddilyn ffyrdd iach o fyw. Mae'r Cynllun Ysgol Iach Lleol wedi recriwtio 94% o ysgolion sy'n ymwneud â'r cynllun.
- Prosiectau lleol niferus sy'n cynnwys preswylwyr mewn 11 o Gwmnïau Bwyd Cydweithredol, 2,000 o bobl sy'n cymryd rhan mewn gweithgareddau Canolfannau Byw yn Iach, saith Rhaglen Cleifion Arbenigol gyda 100 o bobl yn datblygu sgiliau hunanreoli ac yn rhoi gwell cipolwg ar eu cyflwr iechyd.
- Gwell gwasanaethau ym maes gofal sylfaenol lle gall pobl gael gafael ar wasanaethau mwy arbenigol bellach fel rhiwmatoleg a dermatoleg yn uniongyrchol gan Feddyg Teulu sydd â diddordeb arbenigol a fferyllfeydd cymunedol yn cynnig gwasanaethau ychwanegol fel Dulliau Atal Cenhedlu Brys.
- Amrywiaeth o wasanaethau cymorth sy'n ymwneud â thai yn cynnig ystod gynhwysfawr o wasanaethau cymorth hyblyg i hyrwyddo annibyniaeth a dewis. Rhaglenni fel Cefnogi Pobl, sy'n gweithio gyda 33 o asiantaethau gwahanol i ddarparu cynlluniau sy'n helpu gyda sgiliau bywyd a sgiliau cymdeithasol, bywyd bob dydd, cwblhau ffurflenni, cadw trefn ar arian a dyledion. Darperir cymorth drwy gynlluniau gwarchod, hosteli, llety â chymorth: larymau cymunedol a chymorth a ddarperir yng nghartrefi pobl.
- Datblygiadau ym maes gofal cartref i greu model ail-alluogi o ddarpariaeth gwasanaeth sy'n helpu pobl i gynnal a datblygu sgiliau ar gyfer byw'n annibynnol.
- Darparu 54 o Gynlluniau Wanless, yn cynnwys 12 o gynlluniau'r sector gwirfoddol i helpu i reoli'r galw am wasanaethau ac i atal achosion o oedi cyn rhyddhau pobl o'r ysbyty.
- Canolfan Adnoddau Coed-y-cwm sydd wedi'i deilwra i ddiwallu anghenion pobl ag anableddau dysgu, awtistiaeth ac anghenion cymhleth. Dyma ganlyniad partneriaeth barhaus rhwng CBS Caerffili a Chymdeithas Tai Unedig Cymru. Mae'n gyfleuster pwrpasol datblygedig sydd wedi'i gefnogi gan brosiect 'LINKS' sy'n gweithio o'r ganolfan i sicrhau y gall defnyddwyr gwasanaethau gael gafael yn uniongyrchol ar wasanaethau'r gymuned a helpu eu gofalyddion i fanteisio ar seibiant, cefnogaeth a chymorth.

Yr egwyddor allweddol a oedd yn sail i'r holl ddatblygiadau hyn oedd darparu gwasanaethau fwrdeistref sirol ymateb sy'n briodol ac yn dderbyniol i'r bobl sy'n eu defnyddio.

# Rhan 3

## 3.3 NODAU TYMOR HWY

Mae'r Strategaeth IGCLI gyntaf yn nodi rhaglen uchelgeisiol ar gyfer newid. Roedd rhywfaint o'r gwaith yn gofyn am gymryd camau tymor hir y tu hwnt i fywyd y Strategaeth tair blynedd gyntaf. Bydd hyn yn parhau a chymerir camau pellach i sicrhau y cyflawnir y dyheadau gwreiddiol. Bydd y gwaith a ddechreuwyd eisoes yn parhau er mwyn cyflawni'r newidiadau sy'n ofynnol.

### YSBYTY CYFFREDINOL NEWYDD - Ysbyty Ystrad Fawr

Y cyd-destun i'r gwaith o ddatblygu'r Ysbyty Cyffredinol Lleol newydd yn y fwrdeistref yw Cynllun Rhanbarthol De-ddwyrain Cymru. Mae'r Cynllun yn amlygu Rhaglenni ailgynllunio'r gwasanaeth ledled y Rhanbarth sy'n cynnwys Rhaglen Dyfodol Clinigol Gwent, Rhaglen Gwella Gwasanaethau Iechyd Caerdydd a'r Fro a Rhaglen Adeiladu Cymunedau Iach Merthyr a Rhondda Cynon Taf. Dylai'r tair Rhaglen sicrhau bod partneriaid yn gweithio'n fwy effeithiol gyda'i gilydd i gydgyssylltu gwasanaethau ledled gofal sylfaenol, y gymuned a gwasanaethau ysbyty ynghyd ag atgyfnerthu'r broses o hybu iechyd a mesurau atal clefydau i gynorthwyo preswylwyr i gadw eu hunain yn iach.

Fel rhan o Raglen Dyfodol Clinigol Gwent, gwnaed cynnydd sylweddol o fewn y fwrdeistref sirol. Enw'r Ysbyty Cyffredinol Lleol newydd yw Ysbyty Ystrad Fawr, sy'n nodi ei leoliad yn y fwrdeistref. Bydd y broses o ddylunio a chynllunio safle'r ysbyty yn ymgorffori rhai o'r nodweddion gwreiddiol fel y gofadail a'r orsaf dân Fictoraidd yn ogystal â chynnig cyfleusterau ysbyty modern. Bydd pob ystafell wely yn un sengl gyda chyfleusterau en suite a bydd yn rhoi golygfa o dir yr ysbyty i gleifion yn ogystal â llawer o olau naturiol.



# Rhan 3

## CANOLFAN ADNODDAU'R GOGLEDD

Mae Strategaeth Ystadau Gofal Sylfaenol Balli yn nodi datblygiad tair canolfan adnoddau ar gyfer y Fwrdeistref Sirol. Caiff pob canolfan ei datblygu yn unol ag anghenion lleol. Bydd y pellter rhwng gogledd y Fwrdeistref Sirol i Ysbyty Cyffredinol Lleol Ystrad Fawr yn penderfynu ar yr amrywiaeth o wasanaethau a chyfleusterau a gaiff eu darparu yng nghanolfan adnoddau'r gogledd. Hyd yma mae partneriaid wedi bod yn cydweithio i ddatblygu Canolfan Adnoddau Iechyd a Gofal Cymdeithasol Integredig ar gyfer gogledd y Fwrdeistref Sirol. Bydd Canolfan Adnoddau'r Gogledd yn ffocws ar gyfer gwasanaethau cymunedol iechyd a gofal cymdeithasol lleol ar gyfer gogledd cymunedau'r Fwrdeistref sirol a chaiff ei lleoli yn ardal fwyaf gogleddol Cwm Rhymni Uchaf.

Nod y Ganolfan Adnoddau yw darparu man canolog yn y gymuned lle y gall pobl gael gwybodaeth a chael cyfle i ddefnyddio gwasanaethau priodol. Bydd asiantaethau yn cydweithio i ddarparu'r manteision canlynol ar gyfer y gymuned leol:

- Mwy o wasanaethau ar gael yn yr ardal leol.
- Gwell cydgysylltiad rhwng gwasanaethau.
- Datblygu adnodd cymunedol a fydd yn gwella lles cymdeithasol, economaidd ac amgylcheddol yr ardal leol.
- Gwasanaethau iechyd a gofal cymdeithasol sydd wedi'u hintegreiddio â'r gwaith ehangach i adfywio ardal Rhymni.

Rhagwelir y bydd y manteision penodol i broffesiynau fel a ganlyn:

- Gwell cydberthnasau ac integreiddio rhwng proffesiynau iechyd a gofal cymdeithasol.
- Mwy o annibyniaeth o ran rheoli carfannau o gleifion yn y gymuned.
- Gwell mynediad i dimau iechyd a gofal cymdeithasol.

## MODERNEIDDIO CYFLEOEDD DYDD

Amlygodd y Strategaeth gyntaf rai o'r datblygiadau mawr i symud oddi wrth ofal sefydliadol i amrywiaeth ehangach o wasanaethau yn y gymuned. Yr her i'r Gwasanaethau Cymdeithasol yw gweithio gyda rhanddeiliaid i ddatblygu cyfleoedd newydd ymhellach sydd â phwyslais cadarn ar anghenion unigol, yn hyblyg ac yn cynnwys defnyddwyr gwasanaethau.

Mae'r her yn ymwneud â gwneud mwy na darparu gofal ond cynnig cymorth priodol o fewn cymunedau lleol sy'n darparu cymorth wedi'i deilwra'n unigol sy'n sicrhau'r annibyniaeth a'r potensial personol mwyaf posibl. Un maes gwaith o'r fath sy'n mynd rhagddo yw moderneiddio canolfannau dydd i ddatblygu amrywiaeth ehangach o gyfleoedd nad ydynt yn seiliedig ar adeiladau i oedolion sy'n agored i niwed.

# Rhan 3

Cafwyd llawer o gynnydd ar;

- Gwella'r ffordd y mae staff yn gweithio gyda defnyddwyr gwasanaethau drwy waith cynllunio sy'n canolbwyntio ar yr unigolyn, gan gynnwys defnyddiwr y gwasanaeth yn llawn er mwyn galluogi pobl sy'n agored i niwed sydd ag anableddau dysgu a phroblemau iechyd meddwl i ddatblygu a chymryd mwy o reolaeth dros eu bywydau.
- Ehangu cyfleoedd i gymryd rhan mewn amrywiaeth o weithgareddau sy'n galluogi pobl i ddatblygu eu sgiliau a'u potensial.
- Canolbwyntio ar weithgareddau cwbl gynhwysol ac integredig a gynhelir yn y gymuned.
- Datblygu rhwydwaith o ganolfannau adnoddau bach.
- Gwell partneriaeth rhwng gwasanaethau cymdeithasol ac asiantaethau lleol eraill, megis cyflogaeth â chymorth ac addysg.
- Mwy o gyfleoedd gwaith a chyflogaeth.
- Mwy o waith partneriaeth gyda sefydliadau gwirfoddol a darparwyr gwasanaethau hamdden i gynorthwyo pobl i fwynhau eu diddordebau hamdden eu hunain.

Mae'r holl ddatblygiadau mewn gwasanaethau iechyd a gofal cymdeithasol cymunedol hirdymor yn darparu ymateb lleol i'r cyfeiriad strategol cenedlaethol a geir yn nogfennau Llywodraeth Cynulliad Cymru megis Creu'r Cysylltiadau Cyflawni ar Draws Ffiniau, Cynllun Oes y GIG a'r strategaeth ar gyfer gwasanaethau cymdeithasol yng Nghymru dros y degawd nesaf - Bywydau Bodlon, Cymunedau Cefnogol. Maent oll yn cydnabod na all un asiantaeth ddarparu'r gwasanaethau ar ei phen eu hun a bod angen ymateb i ddod â gwasanaethau cyhoeddus at ei gilydd. Dylai'r broses o gyflwyno gwasanaethau iechyd a gofal cymdeithasol gael ei gwella a'i darparu, lle y bo'n briodol, yn lleol. Dylai pobl sy'n defnyddio gwasanaethau lunio'r ffordd y caiff gwasanaethau eu datblygu er mwyn i wasanaethau gael eu hailgydbwyso tuag at welliannau o ran iechyd, gofal cymdeithasol a lles y gymuned leol.

Mae'r Prosiect Mentro Allan wedi cael £550,000 am bedair blynedd hyd at fis Mawrth 2011 gan y Loteri Fawr. Nod y prosiect yw hyrwyddo gweithgareddau corfforol isel i gymedrol yn yr awyr agored i bobl ar incwm isel yng Nghaerffili a Thor-faen. Y grwpiau targed eilaidd yw pobl hŷn, pobl ifanc sy'n wynebu risg o ymddieithrio a phobl sy'n dioddef problemau iechyd meddwl lefel isel. Y nod cyffredinol yw cyflawni newid mewn ymddygiad a chynllunio gweithgareddau cynaliadwy drwy brosiectau hygyrch, cost isel a gynhelir yn agos at lle y mae cyfranogwyr yn byw. Ymhlith y gweithgareddau a gynhaliwyd roedd teithiau cerdded, picnics yn y gymuned, beicio, garddio a phlannu coed fel teulu.

# Rhan 4 Adnoddau

## 4.1 ECONOMI IECHYD A GOFAL CYMDEITHASOL

Mae gan sefydliadau iechyd a gofal cymdeithasol rôl sylweddol fel cyflogwr. Mae eu rôl fel prynwr nwyddau a gwasanaethau hefyd yn cael effaith sylweddol ar yr economi leol. Mae'r sector Statudol drwy'r awdurdod lleol a'r GIG, yn ogystal â'r sector gwirfoddol a busnes yn cynnig cyfleoedd i weithio gyda phartneriaid eraill i helpu gyda'r gwaith o adfywio'r ardal leol. Gellir cyflawni hyn drwy ganolbwyntio ar ddatblygu sgiliau a chyfleoedd gwaith.

Mae Strategaeth y Bartneriaeth Adfywio 'Y Dewis Deallus' eisoes yn amlygu meysydd penodol i weithredu arnynt a nod y Strategaeth hon yw gwneud y cysylltiadau drwy'r ffyrdd canlynol:

- Sicrhau effaith fwyaf posibl y sector iechyd a gofal cymdeithasol fel grym economaidd drwy fentrau megis Ysbyty Cyffredinol Lleol Ystrad Fawr a datblygu Canolfan Adnoddau'r Gogledd.
- Gwirfoddoli fel ffordd o ddatblygu hyder, sgiliau sylfaenol ac fel porth i gyflogaeth.

Mae effaith gymdeithasol, economaidd ac amgylcheddol gan holl ddatblygiadau'r Strategaeth. Mae'r Strategaeth yn ceisio cydbwysu'r nod o alluogi preswylwyr y fwrdeistref sirol i fyw bywydau hirach, iachach a mwy cyflawn drwy wneud y defnydd gorau o adnoddau a chyflawni ein cyfrifoldeb cymdeithasol. Mae strategaeth gynaliadwy Cyngor Bwrdeistref Sirol Caerffili, Byw yn Dda, Defnyddio Llai, a strategaeth y GIG, Cymru Iach Gynaliadwy, yn rhoi arweiniad clir i bartneriaid.

Nod y Strategaeth hon a'r camau cysylltiedig gan bartneriaid yw gwella iechyd, gofal cymdeithasol a lles i'r eithaf. Mae rhyngweithiad cymhleth rhwng cyflawni hyn a'r defnydd o adnoddau a chyfrifoldeb tymor hwy.

**Dangosir hyn yn glir yn yr hafaliad canlynol:**

$$\text{Byw'n well, defnyddio llai} = \frac{\text{Bywydau hir, iach X Bywydau Bodlon}}{\text{Adnoddau a Ddefnyddir}}$$

Er bod angen i ni wella lles ac ansawdd bywyd (rhan uchaf yr hafaliad) mae'n rhaid i ni ei wneud mewn ffordd sy'n lleihau faint o adnoddau a ddefnyddir wrth wneud hyn (rhan isaf yr hafaliad). Bydd hyn yn lleihau'r galwadau a roddwn ar yr amgylchedd ac adnoddau naturiol. Mae'r Strategaeth hon yn gweithio'n benodol i wneud gwelliannau i gynyddu disgwyliad oes a gwella iechyd a lles. Bydd y prosesau i gyflawni hyn yn ystyried cyflawni ein cyfrifoldebau i'r dyfodol a bod yn ofalus i sicrhau bod opsiynau'n gynaliadwy.

**Ystyrir:**

- **Cyflawni gwerth am arian** drwy ddileu unrhyw ddefnydd diangen, lleihau gwastraff a dyblygu drwy ddefnyddio adnoddau yn fwy effeithlon ac effeithiol.

# Rhan 4

- **Gwell defnydd o'r amgylchedd adeiledig** drwy ddod â gofal yn agosach i'r cartref, a lleihau'r angen i deithio. Canolbwyntir ar wella cyfleoedd i gael gafael ar wasanaethau yn lleol a chynyddu'r defnydd o ddeunyddiau adnewyddadwy.
- Cael gwell dealltwriaeth o effaith **Newid yn yr Hinsawdd** ar iechyd a lles.
- **Lleihau effaith negyddol ar yr amgylchedd naturiol** drwy ddefnyddio ynni'n fwy effeithlon, lleoli gwasanaethau yn well, defnydd priodol o ddeunyddiau adeiladu sy'n sicrhau y caiff adnoddau eu defnyddio'n effeithlon a lleihau'r galwadau ar ynni, dŵr a chlodiant.
- Bydd yr holl ddatblygiadau mewn gwasanaethau yn ystyried yr angen i aros o fewn cyllidebau cyfyngedig er mwyn galluogi sefydliadau i gyflawni eu rhwymedigaethau statudol a **sicrhau cydbwysedd ariannol**.
- **Cyflawni buddiannau economaidd y sector iechyd a gofal cymdeithasol** er mwyn lleihau diweithdra lleol a datblygu sgiliau.

## 4.2 MANTEISIO AR EIN HADNODDAU

Mae partneriaid wedi cydnabod bod amrywiaeth o gyfleoedd i wasanaethau gydweithio'n agosach. Byddai'r gallu i asiantaethau partner greu 'Ymagwedd Un Gwasanaeth' o fudd mawr i bobl sy'n defnyddio gwasanaethau, yn enwedig y rhai sy'n cael cymorth gan amrywiaeth o wasanaethau. I gyflawni hyn, bydd partneriaid yn defnyddio'r cyfleoedd a geir yn Adran 33 o Ddeddf Gwasanaeth Iechyd Gwladol (Cymru) 2006.

Mae'r rhain yn darparu fframwaith galluogi fel y gellir cyfuno arian rhwng cyrff iechyd a gwasanaethau awdurdod lleol sy'n gysylltiedig ag iechyd, a gellir integreiddio adnoddau a strwythurau rheoli. Bydd defnydd cynyddol o Adran 33 yn caniatáu dull cydgysylltiedig o gomisiynu gwasanaethau presennol yn ogystal â rhai newydd. Bydd y trefniadau hyn yn cynnwys comisiynu arweiniol, darpariaeth integredig a chyllidebau cyfun.

Mae gan bartneriaid amrywiaeth o ffrydiau ariannu i ategu'r broses o gyflawni'r Strategaeth. Caiff y rhan fwyaf o adnoddau arian cyhoeddus eu dyrannu i'r Awdurdod Lleol a'r Bwrdd addysgu Iechyd Lleol. Dyrennir arian gan Lywodraeth Cynulliad Cymru i alluogi'r BaLI a'r Awdurdod Lleol i ddarparu gwell gwasanaethau i ddinasyddion. Pennir targedau allweddol, y mae'n rhaid eu cyflawni er mwyn dangos eu bod wedi gwneud y gwelliannau angenrheidiol. Caiff y rhan fwyaf o'r arian ei gyfeirio at gyflawni'r targedau hyn, gan adael hyblygrwydd cyfyngedig.

Y gyllideb ar gyfer Adran Gwasanaethau Cymdeithasol Bwrdeistref Sirol Caerffili ar gyfer 2007/08 yw £65.781 miliwn. Cyfanswm y gwariant ar gyfer 2006/07 ar gyfer yr Adran Gwasanaethau Cymdeithasol oedd £61 miliwn. Y gyllideb ar gyfer Bwrdd addysgu Iechyd Lleol Caerffili ar gyfer 2007/08 yw £239 miliwn. Roedd cyfanswm y gwariant ar gyfer 2006/07 ychydig dros £224 miliwn.

Mae'r sector gwirfoddol yn parhau i fod angen dod o hyd i arian hirdymor i gynnal gweithgareddau craidd.

# Rhan 4

Mae'r cylch o gyfleoedd ariannu yn y byrdymor wedi cael effaith sylweddol o ran parhad gwasanaethau. Mae hyn wedi cael effaith ar gadw staff a'r gallu i sicrhau lefel gyson o wasanaeth. Mae natur a meini prawf y cymorth ariannol sydd ar gael yn ei gwneud yn ofynnol i sefydliadau gwirfoddol arloesi'n gyson er mwyn denu arian. Mae'r prinder adnoddau sydd ar gael i dalu cyflogau staff yn lleihau gallu'r sector i gynnal a datblygu gallu. Mae'r COMPACT yn nodi'r angen am gost lawn. Mae pob partner wedi ymrwymo i hwn a byddant yn cydweithio i ddatblygu canllawiau ariannu penodol yn ystod 2008/09. Bydd hyn yn helpu i egluro materion caffael, y gwahaniaethau rhwng cymorth grant a chontractau ar ffurf cytundebau lefel gwasanaeth.

Dros dair blynedd y Strategaeth bydd partneriaid yn gweithio i symud adnoddau o gyfeiriad gofal eilaidd i gyfeiriad gwasanaethau yn y gymuned er mwyn symud gofal yn agosach i gartref. Wrth i adnoddau gael eu rhyddhau ar gyfer buddsoddi mewn gwasanaethau gofal sylfaenol bydd llai o alw am ofal ysbyty. Er mwyn cyflawni hyn mewn ffordd systematig, drwy'r system gyfan, bydd y Bartneriaeth yn gweithio'n strategol gan ddefnyddio dulliau hyblyg i ddatblygu system iechyd a gofal cymdeithasol fwy integredig.

## 4.3 DATBLYGU AC AILGYNLLUNIO'R GWEITHLU IECHYD A GOFAL CYMDEITHASOL

### Y farchnad lafur leol

Mae 5.8% o bobl o oedran gweithio yn economaidd anweithgar, sydd ychydig yn uwch na chyfartaledd Cymru, sef 5.2%. Mae bwlch rhwng sgiliau preswylwyr di-waith y fwrdeistref sirol a gofynion sgiliau uwch llawer o alwedigaethau'r sector. Mewn rhai achosion ceir anawsterau i gael gafael ar swyddi sy'n gofyn am sgiliau is o ganlyniad i ddiffyg llythrennedd a rhifedd sylfaenol.

Mae'r sector iechyd a gofal cymdeithasol yn un o'r cyflogwyr mwyaf yn y fwrdeistref sirol. Mae'r gallu i ddenu a chynnal staff priodol wrth wraidd sicrhau gwasanaethau safon uchel parhaus. I gyflawni hyn mae'n hanfodol gwella'r broses o fanteisio ar gyfleoedd gwaith ynghyd ag atgyfnerthu perthnasedd hyfforddiant a datblygiad i fodloni gofynion y sector.

Mae strwythurau sefydliadol yn wahanol drwy'r sector. Mae gan fentrau bach a chanolig, fel sefydliadau gwirfoddol ac unig fasnachwyr broblemau penodol sy'n wahanol i broblemau darparwyr statudol mwy. Mae hyn yn achosi amrywiadau sylweddol mewn lefelau cyflog, cyfle cyfyngedig i gael contractau parhaus, strwythur gyfa is a llai o fuddiannau i gyflogeion.

Er mwyn cynnal a datblygu'r gweithlu presennol ymhlith asiantaethau darparwyr gwahanol bydd angen rhoi mesurau penodol ar waith i sicrhau dull priodol o gynllunio'r gweithlu. Ymhlith y meysydd gwaith allweddol sy'n mynd rhagddynt mae;

### Datblygu gweithlu medrus

Bydd y gwaith o ddatblygu gwasanaethau newydd sy'n esblygu yn gofyn am gymryd camau i ddatblygu gweithlu medrus yn briodol. Bydd angen cyfleoedd datblygu digonol i sicrhau bod gan staff y galluoedd angenrheidiol i gyflawni eu rolau.

# Rhan 4

Bydd angen cymryd camau i ddatblygu sgiliau ac i sicrhau y cyflawnir y lefel gywir o gymwysterau. Yn ogystal, bydd y ffyrdd newidiol y caiff gwasanaethau eu darparu a ffocws newydd gwasanaethau yn gofyn am lunio rhaglenni penodol sy'n canolbwyntio ar newid ymddygiadau proffesiynol.

## **Ailgynllunio'r gweithlu**

Bydd hyn yn ceisio moderneiddio sgiliau a chreu gweithlu hyblyg, integredig. Bydd yn ymwneud â phrofi a rhoi ffyrdd newydd o ddarparu gwasanaethau iechyd a gofal cymdeithasol ar waith sy'n gwella gofal a phrofiad y rhai sy'n defnyddio'r gwasanaethau.

## **Sicrhau cyflenwad digonol o weithwyr o safon**

Mae angen sicrhau a chynnal cyflenwad o weithwyr o safon er mwyn cynnal a gwella gwasanaethau o safon. Mae angen gwneud mwy o waith yn genedlaethol er mwyn newid gwedd allanol y sector drwy wella delwedd swyddi iechyd a gofal cymdeithasol. Mae partneriaid eisoes wedi cyfeirio ymdrechion at leihau swyddi gwag ac maent wedi cael rhywfaint o lwyddiant gydag ymgyrchoedd recriwtio penodol. Mae angen gwneud mwy o waith i gynnal y broses recriwtio, yn enwedig mewn meysydd lle y mae prinder sgiliau yn genedlaethol. Bydd y gallu i ddangos gwerth gweithio o fewn y fwrdeistref a chynnig cymhellion ychwanegol megis datblygiad proffesiynol, a chynllunio dilyniant yn hanfodol.

## **Datblygu gallu'r gweithlu**

Bydd hyn yn canolbwyntio ar sicrhau ein bod yn recriwtio ac yn cynnal gweithlu o'r safon uchaf drwy'r sector gofal sylfaenol, eilaidd a chymdeithasol. Bydd angen bod gennym ddull gweithredu cadarn ac integredig ar waith o ran cynllunio a datblygu'r gweithlu i sicrhau bod gennym y gallu i ddarparu gwasanaeth iechyd a gofal cymdeithasol modern.

## **Dysgu â chymorth**

Er mwyn sicrhau y darperir y gwasanaethau gorau posibl mae angen manteisio ar dalent, sgiliau unigol a phrofiadau pob aelod o staff. Mae angen sicrhau y caiff gwybodaeth ei rhannu drwy'r sector iechyd a gofal cymdeithasol.

## **Gwneud y sector yn fan lle y mae pobl am weithio**

Mae sicrhau bod cyflogwyr yn ceisio gwella bywydau gwaith y rhai y maent yn eu cyflogi a darparu'r cymorth priodol yn bwysig iawn i gadw staff. Un ffordd y mae partneriaid wedi dangos hyn yn lleol yw drwy gyflawni'r Safon Iechyd Gorfforaethol Aur. Mae'r safon hon yn galluogi sefydliadau i ddangos eu bod yn gwbl ymrwymedig i sicrhau bod lles staff yn ganolog i'r ffordd y maent yn gweithio. Mae rhaglenni o'r fath yn rhoi camau ar waith sy'n helpu i leihau absenoldeb oherwydd salwch yn ogystal â chynnal a gwella morâl.

# Rhan 4

Mae datblygu'r gweithlu yn sylfaenol i sicrhau y cyflawnir y newidiadau strategol ac y caiff gwasanaethau eu darparu'n wahanol. Mae ymgysylltu â staff er mwyn llunio datblygiadau yn hanfodol i gyflawni'r canlyniadau dymunol i bobl sy'n defnyddio gwasanaethau. Cyflawnir hyn drwy weithio gyda staff i wella eu sgiliau presennol. Bydd statws addysgu'r Bwrdd Iechyd Lleol yn helpu i ategu'r broses ddysgu a datblygu.

Mae'r Bwrdd Addysgu Iechyd Lleol yn bartneriaeth rhwng Caerffili a Rhondda Cynon Taf. Ei weledigaeth yw creu amgylchedd addysgu a dysgu sy'n annog arloesedd ym mhob man. Mae'r bartneriaeth yn ymestyn y tu hwnt i'r ddau BalLl i gwmpasu partneriaid awdurdod lleol ac iechyd a gofal cymdeithasol y sector gwirfoddol i godi safonau, datblygu atebion cynaliadwy, ac i sicrhau arloesedd a galluogi gweithwyr iechyd a gofal cymdeithasol proffesiynol mewn amgylchedd a gaiff ei gynnal gan strwythur datblygu sefydliadol soffistigedig.

Er mwyn cyflawni hyn mae ffocws ar ddau beth. Yn gyntaf, datblygu partneriaethau cryfach fel y gellir cyflawni pethau gwell gyda'n gilydd. Ac yn ail, annog ac ysgogi dysgu ym mhopeth a wneir. Bydd hyn yn cynnwys nodi a rhannu arfer da er mwyn helpu pobl broffesiynol i ddatblygu sgiliau er mwyn cynorthwyo cymunedau lleol yn well i wella eu hiechyd a'u lles, a gofalu am y rhai y mae angen cymorth a thriniaeth arnynt. Gwneir hyn drwy bedwar maes gwaith: ailgynllunio'r gweithlu; datblygu gallu'r gweithlu; datblygu'r sylfaen dystiolaeth; ac ategu dysgu.



# Rhan 5 Meysydd Y Dylid Canolbwyntio'n Fwy Arnynt

Mae'r Bartneriaeth Iechyd, Gofal Cymdeithasol a Lles wedi cydnabod y bydd yn cymryd cenedlaethau i weld newid radical. Fodd bynnag, er mwyn sicrhau y cymerir camau mewn ffordd gydgyssylltiedig ac effeithiol mae angen bod yn eglur o ran pa gamau sydd angen eu cymryd a phryd. Mae'r Strategaeth yn cwmpasu tair blynedd (2008-2011), felly mae'n bwysig nodi o fewn y Strategaeth y meysydd allweddol y mae angen canolbwyntio arnynt. Gan ddefnyddio canfyddiadau'r asesiad o anghenion a'r ymgynghoriad â phartneriaid, mae'r meysydd canlynol wedi'u nodi fel rhai y mae angen gweithredu arnynt yn benodol yn y sector statudol, gwirfoddol a busnes. Bydd cyflawni'r camau yn dibynnu ar waith rhwng y Bartneriaeth Strategol ac asiantaethau partner.

## **THEMA 1 Gwella iechyd y cyhoedd drwy hyrwyddo ffactorau sy'n cyfrannu at ffyrdd o fyw iach a lles.**

### **Diben y Thema**

Bydd y thema hon yn canolbwyntio ar ddau faes ac yn sicrhau bod cymorth a rhaglenni priodol ar waith i wneud y canlynol:

- Galluogi pobl i gymryd mwy o gyfrifoldeb personol dros eu lles corfforol a meddyliol.
- Ystyried y ffactorau amgylcheddol sy'n effeithio ar iechyd pobl.

Mae'n gweithredu mewn dull wedi'i dargedu er mwyn ymateb i Her Iechyd Cymru a Fframwaith Strategol Iechyd y Cyhoedd y Prif Swyddog Meddygol drwy ganolbwyntio ar feysydd y mae angen rhoi sylw iddynt ar frys. Mae'n cydnabod bod angen i bartneriaid gydweithio'n effeithiol, mewn ffordd gydgyssylltiedig er mwyn mynd i'r afael â'r materion hyn.

Mae thema un yn anelu at greu cydbwysedd rhwng hyrwyddo lles corfforol a meddyliol. Mae'n gwneud y cysylltiadau â 'Dringo'n Uwch' drwy Gytundeb Partneriaeth yr Awdurdod Lleol. Mae'r Cytundeb yn cael ei dreialu yn y fwrdeistref sirol ac yn anelu at ddarparu gweledigaeth strategol hirdymor ar gyfer chwaraeon a gweithgarwch corfforol. Yn ogystal, bydd y Cynllun Gweithredu Lles Meddyliol yn manylu ar weithgareddau i alluogi preswylwyr lleol i gael gwell dealltwriaeth o straen, iselder a gofid a pha gamau y gallant eu cymryd i gynnal eu lles meddyliol. Bydd y Thema hefyd yn rhoi cyfle i flaenoriaethu iechyd yr amgylchedd a chyfeirio ymdrechion i sicrhau bod pob ardal o'r fwrdeistref sirol yn cyrraedd safonau gofynnol.

### **Bydd camau gweithredu yn canolbwyntio ar y canlynol:**

#### **1.1 Gwella'r gwaith o gydgyssylltu'r broses hyrwyddo iechyd - gan sicrhau bod negesun yn cael eu rheoli'n gyson o dan faner Her Iechyd Cymru drwy.**

- Aildrefnu ac ail-frandio'r Gynghrair Iechyd yn Her Iechyd Bwrdeistref Sirol Caerffili, er mwyn darparu cyfrwng i bartneriaid o'r sector statudol a gwirfoddol ddod at ei gilydd i gyflawni'r thema hon a'r agenda Byw yn Iach yn y Fwrdeistref Sirol.

# Rhan 5

## 1.2 Gweithio gyda theuluoedd, deintyddion, ysgolion, meithrinfeydd ac eraill sy'n darparu gofal i blant ifanc er mwyn creu arferion cadarnhaol ar gyfer iechyd y geg da. Bydd hyn yn gofyn am y canlynol:

- Gweithredu'r Rhaglen Hyrwyddo Iechyd y Geg ar gyfer babanod 0-5 mlwydd oed sydd hefyd yn edrych ar ddarparu dulliau fflworeiddio yn lleol mewn lleoliadau addysgol.

## 1.3 Rhwystro'r twf mewn gordewdra i bobl o bob oedran drwy ddeiet, gweithgarwch corfforol a rhaglenni addysg. Gwneir hyn drwy'r ffyrdd canlynol:

- Diwygio a gweithredu Cynlluniau Gweithredu Aml-asiantaeth ar gyfer Maeth, Gweithgarwch Corfforol a datblygu Cynllun Gweithredu Bwyd a Ffitrwydd ym Mwrdeistref Sirol Caerffili.
- Gweithredu Cytundeb Partneriaeth yr Awdurdod Lleol i ddarparu fframwaith ar gyfer cyfranogiad sefydliadau yn y dyfodol.
- Cydweithio â'r Bartneriaeth Amgylchedd Byw i ddarparu Grŵp Arwain yr Awyr Agored i gynyddu mynediad i gefn gwlad fel ffordd o gadw pobl leol yn iach ac yn actif.

## 1.4 Cynyddu'r broses o hyrwyddo lles meddyliol drwy:

- Lansio a gweithredu Cynllun Gweithredu Lles Meddyliol Bwrdeistref Sirol Caerffili.

## 1.5 Lleihau nifer y bobl sy'n ysmegu ac atal pobl ifanc rhag dechrau ysmegu drwy:

- Ddatblygu a gweithredu'r Cynllun Gweithredu a Strategaeth Rheoli Tybaco Aml-asiantaeth.
- Parhau i weithio gyda'r Gwasanaeth Iechyd y Cyhoedd Cenedlaethol a Gwasanaeth Dim Smygu Cymru i helpu oedolion i roi'r gorau i ysmegu.
- Gweithio drwy Ysgolion Iach i weithredu rhaglen addysg i atal pobl ifanc rhag dechrau ysmegu a pharhau i weithredu Gwasanaeth Rhoi'r Gorau i Ysmegu ymhlith y Glasoed y Gwasanaeth Iechyd Cyhoeddus Cenedlaethol.

## 1.6 Sicrhau bod ansawdd aer yn cyrraedd lefelau a ganiateir fel y rhagnodir yn Rheoliadau Ansawdd Aer (Lloegr) (Cymru) (Diwygio) 2002 drwy:

- Weithredu Cynllun Gweithredu Ansawdd Aer ar gyfer canol tref Caerffili fel bod yr ardal hon o'r Fwrdeistref Sirol yn cydymffurfio â therfynau rhagnodedig.

“Mae'n fy nghadw ar fy nhraed ac rwyf wedi gwella llawer yn feddyliol! Ac mae hyn yn bwysig iawn fy oedran i!” Mae wedi gwneud gwahaniaeth mawr i'm bywyd; ni fyddwn byth yn rhoi'r gorau i hyn. Rwyf wedi gwneud cymaint o ffrindiau da ac ni wn beth fyddwn i'n ei wneud pe bai'r dosbarthiadau'n gorfod dod i ben.” Rosa, cyfranogwraig 71 mlwydd oed yn nosbarth ymarfer corff y Ganolfan Byw yn Iach am y ddwy flynedd a hanner ddiwethaf.

# Rhan 5

## Thema 2

### **Lleihau anghydraddoldebau iechyd drwy fynd i'r afael ag effeithiau amddifadedd a'r ffactorau ehangach sy'n effeithio ar iechyd.**

#### **Diben y Thema**

Bydd y thema hon yn effeithio ar faterion economaidd-gymdeithasol, diwylliannol ac amgylcheddol sy'n cael effaith negyddol ar iechyd a lles.

Mae llawer o ffactorau yn effeithio ar iechyd a lles pobl a bydd yr anfantais a wynebir ganddynt yn cynyddu eu tebygolrwydd o brofi anghydraddoldebau iechyd yn fawr. Mae'r ffactorau hyn fel amgylchiadau economaidd ac amgylchedd gwaeth yn effeithio ar iechyd a lles, addysg a rhagolygon economaidd, sydd, yn eu tro, yn effeithio ar iechyd. Mae angen i'r Partneriaethau Strategol wneud ymdrech gyfunol i fynd i'r afael â materion megis:

- Economi, diwylliant a'r amgylchedd.
- Amodau byw a'r cymorth sydd ar gael gan deulu a ffrindiau.
- Datblygu gallu personol drwy sgiliau personol, gwybodaeth a ffordd o fyw.

Bydd y cysylltiadau ymhlith holl Bartneriaethau'r Strategaeth Gymunedol yn hanfodol i sicrhau y caiff lles economaidd, cymdeithasol ac amgylcheddol yr ardal ei hyrwyddo a'i wella. Mae'r Matrics Partneriaeth (Atodiad 2) yn amlygu cyfraniad amrywiol y partneriaethau i'r agenda hon. Yr her i'r Bartneriaeth Iechyd, Gofal Cymdeithasol a Lles yw cydweithio â'r Partneriaethau eraill i gyflawni'r Strategaeth hon yn effeithiol. Mae gan bob Partneriaeth rôl i'w chwarae a thrwy gydweithio, gallant sicrhau ymhellach bod y newidiadau angenrheidiol yn cael eu rhoi ar waith.

#### **Bydd camau gweithredu yn canolbwyntio ar y canlynol:**

##### **2.1 Darparu gwasanaethau cymunedol i bobl sy'n camddefnyddio cyffuriau ac alcohol a sicrhau y gallant gael gafael arnynt drwy:**

- Ddatblygu cysylltiadau cryfach â'r Bartneriaeth Diogelwch Cymunedol ac atgyfnerthu gwasanaethau yn y gymuned i helpu pobl sy'n camddefnyddio cyffuriau ac alcohol. Bydd hyn yn cynnwys y Gwasanaeth Rhagnodi yn y Gymuned, y Rhaglen Ymyrraeth Cyffuriau a'r Gwasanaeth Mynediad Agored.
- Gwneud y cysylltiadau priodol gyda Her Iechyd Bwrdeistref Sirol Caerffili i sicrhau y caiff negesuon iechyd priodol eu rhannu ynghylch alcohol i'r boblogaeth ehangach.

# Rhan 5

## 2.2 Integreiddio gwasanaethau iechyd meddwl i wella dulliau ar y cyd o ddiwallu anghenion pobl sydd â phroblemau iechyd meddwl yn effeithiol a datblygu gweithlu priodol drwy barhau i wneud y canlynol:

- Datblygu'r gwasanaethau a ddarperir gan Ymddiriedolaeth GIG Gofal Iechyd Gwent a Gwasanaethau Cymdeithasol Cyngor Bwrdeistref Sirol Caerffili i ail-lunio'r Timau Iechyd Meddwl Cymunedol yn dimau integredig gwel.
- Gweithredu Cynllun Gweithredu'r Gwasanaeth Iechyd Meddwl a ddatblygwyd mewn ymateb i'r Adolygiad Ymchwil a Datblygu Iechyd Meddwl.
- Datblygu Gwasanaethau Iechyd Meddwl Plant a'r Glasoed ymhellach i helpu plant, pobl ifanc a'u teuluoedd i atal teuluoedd rhag chwalu a chyfyngu ar y gofyniad am leoliadau therapiwtig.

## 2.3 Cynyddu'r broses o gydgysylltu cymorth tai a chymorth yn ymwneud â thai drwy:

- Sicrhau y caiff gwasanaethau cymorth tai a chymorth sy'n ymwneud â thai eu hintegreiddio o fewn strwythur cynllunio'r Bartneriaeth IGCLI.
- Dyfeisio a gweithredu'r Strategaeth Dai ar gyfer Bwrdeistref Sirol Caerffili a strategaeth llety i grwpiau sy'n agored i niwed.
- Sefydlu grŵp comisiynu aml-asiantaeth i ddatblygu a chyflwyno dull strategol ledled y sir o ddarparu cymorth sy'n ymwneud â thai.
- Gweithredu'r Strategaeth Tele-ofal ac archwilio gwasanaeth ymateb cynhwysfawr.
- Rhoi mesurau cynyddol ar waith i helpu pobl ddigartref i gael gafael ar ofal iechyd.

## 2.4 Gwella gwaith partneriaeth rhwng y Partneriaethau Strategol o ran materion sy'n ymwneud ag anweithgarwch economaidd, gwella sgiliau sylfaenol a lleihau tloidi drwy:

- Sicrhau bod y Strategaeth Gymunedol ddiwygiedig yn integreiddio iechyd, gofal cymdeithasol a lles drwy'r ddogfen.
- Alinio cynlluniau gweithredu'r Bartneriaeth Strategol yn well er mwyn i flaenoriaethau a rennir gael eu cyflawni fel y dangosir yn Atodiad 2.

“Mae cadw to dros eich pen yn bwysig er mwyn i chi allu cael gafael ar gymaint o wasanaethau, mae'n ychwanegu sefydlogrwydd i'ch bywyd, gan greu lle diogel, cynnes. Mae pobl yn edrych drwyddoch; rydych yn ddibwys pan rydych yn byw ar y stryd. Mae gwybod bod gennyf allwedd yn fy mhoced, i'm drws ffrynt fy hun wedi gwneud byd o wahaniaeth” sylwadau gan gyfranogwr yn yr ymgynghoriad.

# Rhan 5

## **Thema 3 Ehangu a datblygu iechyd yn y gymuned a gwasanaethau gofal cymdeithasol i alluogi pobl i fyw bywyd diogel, cyflawn, sydd mor egniol â phosibl.**

### **Diben y Thema**

Mae gwasanaethau cymunedol yn ffactor allweddol sy'n helpu i alluogi pobl i fyw bywyd iach, cyflawn, diogel ac annibynnol. Maent yn anelu at gadw pobl yn iach a'u hannog i gyfrannu at fywyd cymunedol tra'n ymdrin yn effeithiol â phroblemau pan fyddant yn codi a sicrhau bod pobl yn dychwelyd i fyw bywyd mor gyflawn â phosibl lle bynnag y gellir gwneud hynny. Ymhlith y gwasanaethau mae;

- Gwasanaethau gofal iechyd sylfaenol, yn cynnwys meddygon teulu, nyrsys practis, yn ogystal â deintyddion, fferyllwyr ac optometryddion.
- Gwasanaethau cymunedol cyffredinol fel nyrsys ardal, ymwelwyr iechyd, bydwragedd cymunedol, nyrsys ysgol a therapi cymunedol.
- Cymorth y sector gwirfoddol fel eiriolaeth, gwybodaeth a chyingor, clybiau a grwpiau.
- Gofal preifat, preswyl a nyrsio, yn ogystal â darparwyr gofal cartref.
- Gwasanaethau awdurdod lleol fel gwasanaethau cymdeithasol, tai, hybu iechyd, hamdden, diwylliant a dysgu gydol oes.

Mae Llywodraeth Cynulliad Cymru wedi rhoi cyngor ar y Fframwaith Gwasanaeth Cymunedol i ddylanwadu ar y ffordd y caiff newidiadau eu darparu yn y dyfodol, drwy gyflawni cydbwysedd priodol rhwng gofal eilaidd (gwasanaethau yn yr ysbyty) a gofal sylfaenol a chymunedol. Gyda'i gilydd mae partneriaid lleol wedi nodi pa wasanaethau lleol sydd eu hangen arnynt ac maent yn ceisio cymryd camau i greu gwasanaethau mwy effeithiol yn y gymuned drwy;

- Ddefnydd gwell, a mwy arloesol o gontractau gofal sylfaenol i ddatblygu gwell gwasanaethau lleol ymhellach.
- Dull gwell o gydgyssylltu a thargedu gwasanaethau cymunedol.
- Ymdrech fwriadol i ragweld ac atal problemau, gan fynd i'r afael â hwy yn gynt er mwyn lleihau'r galw o fewn y system iechyd a gofal cymdeithasol.
- Datblygu amgylchedd sydd â'r strwythurau priodol ar waith i hwyluso proses o gydgomisiynu a dyrannu adnoddau i sicrhau'r effaith iechyd fwyaf posibl.

# Rhan 5

Mae'r Strategaeth hon yn nodi'n glir sut y bydd partneriaid yn cydweithio ar y pum thema i gyflawni disgwyliadau canllawiau'r Fframwaith Gwasanaethau Cymunedol er mwyn:

- Hyrwyddo a diogelu iechyd.
- Diogelu a chynnal annibyniaeth.
- Cefnogi hunanofal a gofalyddion.
- Rheoli gofal mor agos i gartref â phosibl.
- Cydweithio i lenwi'r bylchau a gwneud y cysylltiadau cywir rhwng gwasanaethau.
- Mae'r broses o ddatblygu gwasanaethau cymunedol yn cael ei chyflwyno ar sail partneriaeth drwy'r Cytundeb Gwasanaeth Cymunedol statudol ffurfiol. Nod y Cytundeb yw sicrhau gwell dull o gynllunio a chydgyssylltu gwasanaethau, er mwyn atgyfnerthu gwaith integredig drwy swyddogaethau sylfaenol, cymunedol, gofal cymdeithasol ac awdurdod lleol.

Mae Thema 3 yn ymdrin yn benodol â'r ffordd y bydd partneriaid yn cydweithio i symud gofal yn agosach i gartref. Fe'i datblygwyd o fewn cyd-destun Rhaglen Dyfodol Clinigol Ymddiriedolaeth GIG Gwent a'r Ysbyty Cyffredinol Lleol newydd Ysbyty Ystrad Fawr, er mwyn rhagweld anghenion y dyfodol mewn gwasanaethau cymunedol (y tu allan i ofal ysbyty).

Mae ganddo gysylltiad cadarn â'r holl themâu a bydd yn cyfrannu at sicrhau bod cymorth ar gael i alluogi pobl i fyw mor annibynnol â phosibl. Bydd yn canolbwyntio ar wasanaethau yn y gymuned a'r cartref, yn cynnwys helpu pobl â salwch terfynol i farw gartref, os mai dyna yw eu dymuniad.

## **Bydd camau gweithredu yn canolbwyntio ar y canlynol:**

### **3.1 Ehangu'r amrywiaeth o wasanaethau sydd ar gael yn y gymuned drwy feddygfeydd meddygon teulu, gwella rôl Fferyllwyr, darparu Canolfannau Adnoddau Lleol a gofal lliniarol drwy:**

- Weithredu'r Strategaeth Ystâd Gofal Sylfaenol.
- Datblygu ymagwedd rhwydwaith yng ngogledd y fwrdeistref sirol drwy uno darpariaeth gwasanaeth cymunedol, wedi'i hwyluso gan Ganolfan Adnoddau Integredig.
- Adeiladu ar y gwasanaethau cymorth gofal lliniarol presennol i gleifion, teuluoedd a gofalyddion drwy gynnig dewis o ran mynediad i wasanaethau gan gynnwys hosbis yn y cartref, hosbis dydd a gwasanaethau cleifion allanol a chleifion mewnol yn yr ysbyty.

### **3.2 Gwella'r cydgysylltiad drwy'r sector gwirfoddol er mwyn sicrhau bod gwasanaethau cyson ar gael drwy'r fwrdeistref sirol gyfan drwy:**

- Ddefnyddio canfyddiadau Cyngor Gweithredu Gwirfoddol Cymru i gynnal dadansoddiad bwllch er mwyn nodi ardaloedd a fyddai'n cael budd o weithredu gwirfoddol cynyddol.

# Rhan 5

- Annog dull agosach o weithio o fewn y sector gwirfoddol er mwyn treialu ffyrdd o alluogi gwell cydweithrediad ymhlith amrywiaeth o grwpiau cymunedol o fewn yr un ardal ddaearyddol.

### 3.3 Ailgyfeirio gofal cartref yn wasanaeth ail-alluogi lle y darperir cymorth yn unol â therfyn amser er mwyn galluogi pobl i fyw mor annibynnol ag y gallant drwy:

- Weithredu Strategaeth Gofal Cartref yr Awdurdod Lleol.

### 3.4 Gwella'r cydweithio rhwng y GIG a'r Awdurdod Lleol drwy ddatblygu timau a gwasanaethau integredig i wella canlyniadau iechyd a pharhad gofal i blant ac oedolion sy'n agored i niwed drwy:

- Weithredu'r Broses Asesu Unedig a'r Fframwaith Asesu Cyffredin fel dull safonol ymhlith asiantaethau partner.
- Ymateb i gyfarwyddyd y Bwrdd Gwasanaethau Lleol ar brosiect Rhannu Gwybodaeth i sicrhau y gweithredir protocolau gwybodaeth, systemau a phrosesau a rennir ymhlith asiantaethau partner.
- Sefydlu Tîm Rhyddhau ar y Cyd i wella profiad pobl sy'n agored i niwed sy'n cael eu rhyddhau o'r ysbyty ac atal arosiadau hir diangen yn yr ysbyty.
- Creu Strategaeth Integredig Aml-asiantaeth i Blant ag Anableddau.

“Rwyf wedi bod yn aelod o Ymatebwyr Cyntaf Caerffili ers bron dwy flynedd, ac fel grŵp; rydym wedi ymateb i bron 800 o alwadau brys o fewn ardal Basn Caerffili, fel tîm o wyth yn bennaf.

Gall pob un ohonom gofio digwyddiadau, lle ymatebwyd i'r claf o fewn munudau i wneud yr alwad 999 gychwynnol am ein bod yn byw yn y gymuned. Rydym wedi gallu eu helpu, a rhoi sicrwydd i aelodau'r teulu, hyd nes bod criw ambiwlans proffesiynol yn cyrraedd. Ar sawl achlysur, mae'r diolch a roddwyd i ni wedi bod yn aruthrol. Gan mai gwirfoddolwyr yw pob un ohonom, mae'r balchder a deimlwn ar ôl gwneud ein gwaith yn anfesuradwy.

Rydym yn mwynhau helpu preswylwyr Caerffili ac mae pob un ohonom yn hynod falch o fod yn rhan o Wasanaeth Ambiwylans Cymru, ac Ymatebwyr Cyntaf Caerffili, tra'n gwneud gwahaniaeth i'r gymuned ar yr un pryd” Mike Williams, gwirfoddolwr.

# Rhan 5

## **Thema 4 Galluogi unigolion, teuluoedd a gofalyddion i fyw'n annibynnol drwy eu galluogi i wneud dewisiadau hyddysg a chynnig cyfleoedd iddynt gyfrannu at y gwaith o ddatblygu gwasanaethau lleol.**

### **Diben y thema**

Nod y thema hon yw galluogi pobl o bob oedran sy'n agored i niwed i leisio eu barn a sicrhau bod strwythurau priodol ar waith i ddatblygu gwasanaethau o safon dda sy'n hyrwyddo annibyniaeth.

Mae cynnwys a gwrando ar bobl sy'n defnyddio gwasanaethau iechyd a gofal cymdeithasol a dysgu oddi wrthynt yn allweddol i greu ymateb llwyddiannus. Mae strwythur y Bartneriaeth Iechyd, Gofal Cymdeithasol a Lles (Atodiad 1) eisoes yn galluogi dull o ymgysylltu â gofalyddion, pobl sy'n defnyddio gwasanaethau, partneriaid a rhanddeiliaid. Fodd bynnag, mae'r Bartneriaeth yn awyddus i ddefnyddio technegau ychwanegol a mireinio'r ffyrdd y mae'n cynnwys pobl er mwyn cyflawni gwelliant parhaus ac i helpu i gyflawni canlyniadau'r Strategaeth.

Mae gan yr Awdurdod Lleol a'r Bwrdd addysg Iechyd Lleol ddyletswydd statudol i ymgynghori â'r gymuned leol. Bydd ymgynghoriad a chyfranogiad yn chwarae rôl allweddol i ategu'r broses o ddarparu'r Strategaeth hon drwy;

- Profi safbwyntiau ar flaenoriaethau, dewisiadau a phenderfyniadau ar adnoddau gwrthdrawiadol.
- Gwella'r broses o ddarparu gwasanaethau a chynyddu nifer y bobl sy'n eu defnyddio.
- Cael gwell dealltwriaeth o brofiad defnyddwyr a'u boddhad.
- Profi opsiynau ar gyfer newid gwasanaethau.
- Targedu gwasanaethau at yr hyn y mae pobl yn ei werthfawrogi a'r hyn sydd ei angen arnynt.
- Galluogi pob partner i gymryd rhan.

Er mwyn sicrhau y gall y Bartneriaeth Iechyd, Gofal Cymdeithasol a Lles wneud y gorau o gyfraniad partneriaid a galluogi pobl sy'n defnyddio gwasanaethau i leisio eu barn, bydd angen sicrhau bod y strwythurau a'r systemau cywir ar waith.

# Rhan 5

## **Bydd camau gweithredu yn canolbwyntio ar y canlynol:**

### **4.1 Ehangu Gwasanaethau Eiriolaeth sy'n cynrychioli anghenion unigolion a hoff ddewisiadau drwy:**

- Wneud gwelliannau fel y gall pobl gael gafael ar wasanaethau eiriolaeth proffesiynol, annibynnol sy'n siarad, neu'n gweithredu ar eu rhan. Bydd Gwasanaethau Eiriolaeth yn helpu unigolion i wneud dewisiadau hyddysg, gwneud mwy drostynt eu hunain a lleihau dibyniaeth.
- Mapio eiriolaeth gyfredol a chynnal dadansoddiad bwlch er mwyn nodi lle y gallai fod angen datblygu gwasanaethau.
- Datblygu cynlluniau ac adolygiadau pontio effeithiol i bobl ifanc sy'n agored i niwed wrth iddynt droi'n oedolion ifanc.

### **4.2 Cynyddu cyfranogiad yn y gwaith o ddatblygu a chynllunio gwasanaethau drwy:**

- Ddatblygu Rhwydwaith Iechyd a Gofal Cymdeithasol y Sector Gwirfoddol a rhoi strwythurau cymorth ar waith i wella cyfraniad cynrychiolwyr y sector gwirfoddol.
- Parhau i ddatblygu Grŵp Gweithredol Ymgynghoriad a Chyfranogiad y Gwasanaethau Cymdeithasol. Bydd hyn yn rhoi mwy o gyfleoedd i gynnal archwiliadau boddhad defnyddwyr gwasanaethau er mwyn deall effaith newidiadau mewn gwasanaethau yn well a sicrhau y cyflawnir y canlyniadau dymunol.
- Adolygu gweithgarwch defnyddwyr gwasanaethau a chleifion drwy strwythur y Bartneriaeth Iechyd, Gofal Cymdeithas a Lles. Datblygu a gweithredu systemau a phrosesau i ategu cyfranogiad.

### **4.3 Cynyddu'r ffyrdd y caiff gwybodaeth ei rhannu rhwng darparwyr gwasanaethau a chyda'r cyhoedd drwy:**

- Nodi banciau gwybodaeth a chyfeiriaduron i sicrhau bod staff yn ymwybodol o adnoddau presennol. Archwilio dulliau o ddod â gwybodaeth at ei gilydd fel y gall staff gynyddu eu hymwybyddiaeth o wasanaethau eraill a ddarperir a rhannu gwybodaeth briodol gyda'r cyhoedd.
- Gwella'r cysylltiadau rhwng darparwyr gwasanaethau a Her Iechyd Bwrdeistref Sirol Caerffili fel y gall staff sydd â chysylltiad wyneb yn wyneb â'r cyhoedd gymryd rhan mewn gweithgareddau lles.

# Rhan 5

## 4.4 Integreiddio gwasanaethau ar gyfer plant ac oedolion sy'n agored i niwed drwy wella'r broses o gomisiynu gwasanaethau ar y cyd. I blant a phobl ifanc gall hyn gael ei ddatblygu drwy'r Cynllun Plant a Phobl Ifanc a thrwy:

- Integreiddio Gwasanaeth Offer Cymunedol Gwent.
- Datblygu strategaeth gomisiynu aml-asiantaeth i oedolion sydd ag anableddau corfforol a nam ar y synhwyrau.
- Datblygu ymhellach y Grŵp Cynllunio Strategol ar y Cyd i Oedolion er mwyn creu fframwaith i atgyfnerthu prosesau comisiynu a hwyluso'r symudiad tuag at wella'r broses o integreiddio gwasanaethau.
- Gweithredu Cynllun Gweithredu Anableddau Dysgu mewn ymateb i argymhellion Arolygiaeth Iechyd Cymru.



# Rhan 5

## **Thema 5 Datblygu ac atgyfnerthu gwaith ataliol a'r gwasanaethau a ddarperir i blant ac oedolion sy'n agored i niwed er mwyn atal argyfwng.**

### **Diben y thema**

Sicrhau bod gwasanaethau ar gael i atal argyfwng a galluogi pobl i gymryd mwy o gyfrifoldeb drostynt eu hunain a'u teuluoedd. Mae'r prif feysydd â blaenoriaeth yn cynnwys pobl sy'n profi camdriniaeth yn y cartref, plant mewn angen a gofalyddion.

Mae'r gwaith i ddiogelu pobl sydd wedi profi camdriniaeth yn y cartref yn cael ei arwain drwy fenter y Bartneriaeth Diogelwch Cymunedol, Canolfan Aml-asiantaeth Caerffili Saffach. Mae'r ganolfan yn bartneriaeth rhwng asiantaethau arbenigol y rheng flaen. Ei nod yw darparu gwasanaethau gwell, mwy ymatebol a diogel. Mae wedi lleihau nifer yr asiantaethau y mae angen i ddioddefwyr a phlant gysylltu â hwy cyn cael yr help sydd ei angen arnynt. Mae'r ymateb aml-asiantaeth wedi bod yn llwyddiannus iawn o ran gwneud dioddefwyr a'u plant yn ddiogelach a lleihau camdriniaeth yn y cartref.

Nododd asesiad o anghenion IGCLI 2007 y ffaith bod y mwyafrif o blant yn dod i'r system ofal oherwydd problemau eu rhieni. Yn ystod ymgynghoriad y Strategaeth nododd pobl ifanc yn gyffredinol yr angen i gynorthwyo pobl a oedd yn profi problemau ac yr oedd angen cymorth ychwanegol arnynt i gyflawni eu rôl fel rhieni. Drwy'r pum thema o fewn y Strategaeth hon, nodwyd camau a fydd yn cynorthwyo oedolion sy'n profi anawsterau fel camddefnyddio cyffuriau neu alcohol a phroblemau iechyd meddwl.

Y grŵp mwyaf o bobl sy'n darparu cymorth yn y gymuned yw gofalyddion di-dâl. Maent yn gofalu am aelod eiddil neu anabl o'r teulu, ffrind neu bartner. Yng nghyfrifiad 2001, nodwyd 20,840 o bobl ym mwrdeistref sirol Caerffili fel gofalyddion. Ymhlith y rhain roedd oedolion, plant a phobl ifanc a oedd yn treulio symiau sylweddol o amser bob dydd yn darparu cymorth.

### **Bydd camau gweithredu yn canolbwyntio ar y canlynol:**

#### **5.1 Parhau i ddatblygu mesurau ataliol i leihau camdriniaeth yn y cartref drwy:**

- Ddatblygu cysylltiadau cryfach gyda'r Bartneriaeth Diogelwch Cymunedol a darpariaeth siop un stop Canolfan Aml-asiantaeth Caerffili Saffach ar gyfer dioddefwyr a'u plant yr effeithir arnynt gan gamdriniaeth yn y cartref.
- Datblygu opsiynau llety ymhellach ar gyfer pobl sy'n ffoi rhag camdriniaeth yn y cartref.
- Sicrhau bod pob asiantaeth yn deall ei chyfrifoldeb i ddiogelu pobl sy'n agored i niwed.

# Rhan 5

## 5.2 Cynyddu mesurau ataliol fel mai dim ond plant sydd angen gofal a diogelwch gan yr Awdurdod Lleol sy'n ymuno â'r system ofal drwy:

- Gynyddu'r amrywiaeth o wasanaethau cymorth teuluol, a fydd yn eu helpu i barhau i fyw gartref gyda'u rhieni.
- Cynorthwyo rhieni a gweithio gyda hwy i wella eu sgiliau rhianta.
- Datblygu amrywiaeth o leoliadau gofal maeth yng Nghyngor Bwrdeistref Sirol Caerffili yn cynnwys gofal seibiant a seibiannau bach i ganiatáu i blant mewn angen aros yn eu cymunedau cartref.

## 5.3 Cynyddu cyfleoedd bywyd a chyrhaeddiad addysgol plant sy'n derbyn gofal:

- Gweithio o fewn y Cynllun Plant a Phobl Ifanc i sicrhau nad yw plant sy'n derbyn gofal yr awdurdod lleol yn profi anfantais ychwanegol a'u bod yn cael yr un canlyniadau addysgol ac iechyd â phlant eraill a phobl ifanc o fewn y fwrdeistref sirol.

## 5.4 Sicrhau bod cymorth priodol ar waith i helpu gofalyddion i gyflawni eu rôl gofalu drwy:

- Adolygu'r Strategaeth Gofalyddion mewn ymgynghoriad â gofalyddion.
- Sicrhau y caiff gofalyddion eu nodi yn gynt a chynyddu nifer yr asesiadau gofalyddion a gynhelir gan y gwasanaethau cymdeithasol.
- Datblygu strategaeth gofal seibiant aml-asiantaeth sy'n rhoi blaenoriaeth uchel i ddarparu opsiynau seibiant digonol sy'n briodol i oedran.

“Maent wedi bod yn wych yn y Ganolfan Aml-asiantaeth - y Cyngorydd Trais yn y Cartref Annibynnol, y Rhaglen Rhyddid, pob un ohonynt. Gwnaethant drefnu'r Cynllun Bobby Van i ddod allan i'm cartref, daethant i bob cyfarfod gyda mi pan oeddwn yn bryderus iawn. Maent wedi rhoi'r cryfder i mi ymdopi â hyn oll. Fe wnes i ddiodef camdriniaeth yn y cartref am 11 mlynedd ac roedd gennyf gymaint o gywilydd ni ddywedais wrth neb byth. Nid wyf yn teimlo'n unig mwyach. Rwyf wedi cael llawer o fudd o'r Rhaglen Rhyddid, rhoddodd dactegau i mi eu defnyddio a chymorth. Drwy gyfarfod ag eraill sylweddolais nad fi oedd yr unig un - rwyf wedi gweld ei fod yn effeithio ar gymaint o bobl. Nesaf rwyf am symud ymlaen i'r Grŵp Goroewyr a gwneud gwahaniaeth i eraill. Am flynyddoedd, ni siaradais o gwbl, ond nawr ni allwch gau fy ngheg!” Leanne, Rhagfyr 2007.

# Rhan 6 Cyflawni'r Strategaeth

## 6.1 EIN DYHEADAU - Ein Canlyniadau Strategol

Mae'r Strategaeth hon yn canolbwyntio ar wneud gwahaniaeth i fywydau pobl leol o ran eu hiechyd, gofal cymdeithasol a'u lles. Nodir y 'canlyniadau' isod. Nodir y nodau penodol yn y matrices blaenoriaeth strategol (Atodiad 3) sy'n disgrifio'r newidiadau cynyddol a sut y byddwn yn mesur ein cynnydd dros y tair blynedd.

### *Erbyn mis Mawrth 2011 dylai pobl leol ddechrau profi'r newidiadau canlynol*

- Bydd gwasanaethau yn gwella drwy'r 'Ymagwedd Un Gwasanaeth'. Dim ond unwaith y bydd angen rhoi gwybodaeth a darperir gofal mewn ffordd ddi-dor waeth pa sefydliad sy'n darparu'r gwasanaeth. Bydd adborth gan ddefnyddwyr yn dangos lefelau boddhad uwch.
- Pan fydd angen i chi gael gafael ar wasanaethau i gael triniaeth a chymorth, darperir y rhain yn gyflymach. Byddwch yn profi gwell dilyniant o ran gofal, wrth i fwy o wasanaethau gael eu cydgysylltu. Bydd gwaith wedi dechrau i integreiddio gwasanaethau i bobl ag anableddau dysgu, iechyd meddwl, a phlant ag anableddau.
- Darperir gwasanaethau yn fwy lleol drwy wasanaethau gofal gwell yn y gymuned a'r gymdogaeth ac fe'u darperir gan y sefydliad mwyaf priodol.
- Caiff pobl eu rhyddhau o'r ysbyty ar yr adeg gywir a chânt eu rheoli'n briodol. Bydd hyn yn atal pobl rhag cael eu derbyn i'r ysbyty dro ar ôl tro. Caiff pob unigolyn sy'n agored i niwed ei asesu mewn modd cynhwysfawr a chaiff gymorth i'w helpu i ddychwelyd adref, a lle bynnag y bo'n bosibl, ceisir sicrhau ei fod mor annibynnol â phosibl.
- Caiff Gwasanaethau i Blant sy'n Derbyn Gofal eu cydgysylltu. Bydd eu cyfleoedd bywyd yn gwella o ran cyrhaeddiad a chyflawniad addysgol gan adeiladu sylfeini cryfach ar gyfer eu bywyd fel oedolion.
- Dylai nifer y teuluoedd sy'n chwalu gael ei lleihau. Bydd rhieni a gofalyddion yn fwy ymwybodol o ble i gael cymorth a chyingor. Bydd gwasanaethau eiriolaeth yn galluogi plant ac oedolion sy'n agored i niwed i lywio eu ffordd drwy wasanaethau a bydd yn galluogi plant i gael eu cynrychioli'n well hefyd.
- Rhoddir y cyfle i chi fod yn fwy cyfrifol am eich iechyd a'ch lles eich hunan. Bydd mwy o wybodaeth a chymorth ar gael mewn perthynas â chynnal ffordd o fyw iach. Caiff llawer o opsiynau gweithgarwch iach am ddim a chost isel eu darparu drwy'r Fwrdeistref Sirol i chi gymryd rhan ynddynt.

# Rhan 6

## 6.2 FFRAMWAITH GWEITHREDU

### GWELLA ANSAWDD A PHERFFORMIAD

Un o rolau allweddol y Bartneriaeth Iechyd, Gofal Cymdeithasol a Lles yw sicrhau y cyflawnir ein blaenoriaethau strategol. Gwneir hyn drwy ddefnyddio'r strwythur partneriaeth a nodir yn Atodiad 1 Ein Dull o Gynllunio er mwyn monitro cynnydd. Darperir y trosolwg strategol drwy'r Matrics Blaenoriaeth Strategol (Atodiad 3). Mae'r matrics yn dangos pob blaenoriaeth strategol o ran y pum thema allweddol ynghyd â:

- Blaenoriaethau Lleol a Chenedlaethol.
- Nod – diben y blaenoriaeth.
- Amcanion – yr hyn yr ydym am ei gyflawni o ran targedau allweddol.
- Perfformiad – beth a ddefnyddir i fonitro ac olrhain camau gweithredu.
- Canlyniadau - newidiadau a fydd yn digwydd.

Bydd y Bartneriaeth yn cynnal proses fonitro gadarn drwy ddefnyddio'r dulliau presennol sydd ar waith i olrhain a chyflawni adroddiad ar gynnydd. Bydd rolau wedi'u diffinio'n glir ar gyfer grwpiau partneriaeth, cyflwyno adroddiadau i'r cyhoedd ac ymgysylltu â'r cyhoedd.

### Is-grwpiau Partneriaeth

Is-grwpiau Her Iechyd Bwrdeistref Sirol Caerffili; bydd Grwpiau Thema Partneriaeth Fframwaith Plant a Phobl Ifanc, ynghyd ag Is-grwpiau'r Grŵp Cynllunio Strategol ar y Cyd i Oedolion yn gweithredu fel ffocws darparu'r strategaeth. Cânt eu cefnogi gan gynlluniau gweithredol asiantaethau partner, a bydd gan bob is-grŵp gynllun gweithredu penodol a fydd yn ymwneud yn uniongyrchol â'r matrics blaenoriaeth strategol.

Bydd Her Iechyd Bwrdeistref Sirol Caerffili, y Fframwaith Plant a Phobl Ifanc a'r Grŵp Cynllunio Strategol ar y Cyd i Oedolion yn cadw golwg ar gynnydd ac yn cyflwyno adroddiad yn uniongyrchol i'r Bartneriaeth. Byddant yn gweithredu fel ffordd o sicrhau bod camau yn cael eu cymryd a'u bod ar y trywydd cywir. Bydd gofyn iddynt nodi rhwystrau i ddarparu a chyflwyno adroddiadau eithriadau i'r Bartneriaeth.

### Partneriaeth Iechyd, Gofal Cymdeithasol a Lles

Y Bartneriaeth fydd y rhyngwyneb rhwng Her Iechyd Bwrdeistref Sirol Caerffili, y Fframwaith Plant a Phobl Ifanc a'r Grŵp Cynllunio Strategol ar y Cyd i Oedolion a Phartneriaethau eraill sy'n gweithio i gyflawni nodau'r Strategaeth hon. Y Bartneriaeth IGCLI fydd yn arwain, yn cyfeirio ac yn rheoli'n strategol y broses o ddatblygu'r agenda iechyd, gofal cymdeithasol a lles ym Mwrdeistref Sirol Caerffili yn gyffredinol. Bydd y bartneriaeth yn rhoi sylw arbennig i'r materion sy'n codi, yn cau bylchau ac yn cadw'r cysylltiadau strategol ymhlith yr amrywiaeth o Bartneriaethau sy'n darparu ar y Strategaeth.

# Rhan 6

## **Monitro ac adolygu mewnol**

Bydd y camau a gymerir i gyflawni dyheadau'r Strategaeth hon yn cael eu hadolygu o fewn pob asiantaeth bartner. Bydd yr awdurdod lleol yn dilyn cynnydd drwy Gynllun Gwella'r Cyngor a chaiff cynnydd y Bwrdd addysgu Iechyd Lleol ei olrhain drwy gynllun darparu Safonau Gofal Iechyd 2 a 24. Mae'r safonau hyn yn canolbwyntio ar sefydliadau gofal iechyd yn cydweithio â phartneriaid i wella anghenion iechyd y boblogaeth lleol.

## **Strategaeth Gymunedol**

Cyflwynir adroddiad ar y cynnydd tuag at gyflawni amcanion yn Adroddiad Blynyddol y Strategaeth Gymunedol. Bydd hyn yn rhoi trosolwg o'r pedair thema allweddol. Caiff yr adroddiad blynyddol ei ddisbarthu a'i rannu'n eang gyda phreswylwyr lleol gan roi cyfle i ddarparu gwybodaeth wedi'i diweddarau ar ddatblygiadau.

## **Bwrdd Gwasanaethau Lleol**

Bydd y Bwrdd yn rhoi ystyriaeth ehangach i effaith y Strategaeth ac yn darparu cymorth lefel uchel lle y bo'i angen. Bydd yn derbyn diweddariadau chwarterol ar gynnydd a gwaith gyda'r Bartneriaeth er mwyn dymchwel rhwystrau ar lefel uwch. Yn ystod y Strategaeth gobeithir y caiff meysydd â blaenoriaeth allweddol eu cynnwys o fewn y Cytundeb Ardal Lleol.

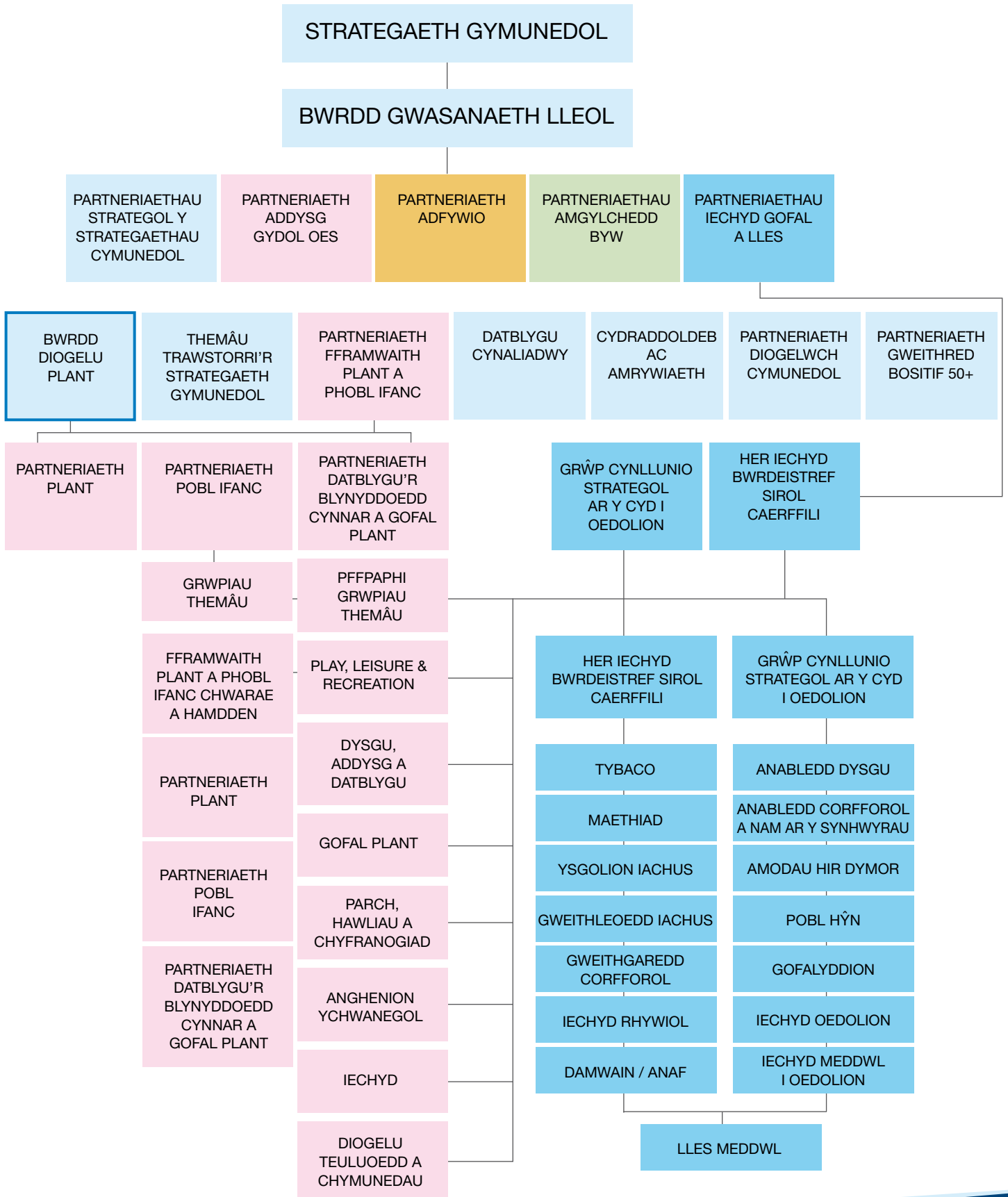
## **Ymgysylltu â Dinasyddion**

Bydd pobl lleol yn parhau i gyfrannu at waith y Bartneriaeth. Bydd hyn yn cynnwys bod yn aelodau o is-grwpiau a chyfrannu at ddatblygiadau mewn gwasanaethau. Darperir adroddiadau ddwywaith y flwyddyn i Bwyllgor Craffu ar Iechyd, Gofal Cymdeithasol a Lles y Cyngor Bwrdeistref Sirol a bydd adroddiad blynyddol ar gyfer Llywodraeth Cynulliad Cymru ar gael i'r cyhoedd. Caiff y Briff Craidd misol, sy'n rhoi manylion am weithgarwch partneriaeth ei ddisbarthu'n eang a chaiff adroddiadau cynnydd ychwanegol eu darparu drwy'r flwyddyn i grwpiau lleol fel Golwg ar Iechyd, Partneriaethau Cymunedau yn Gyntaf, Cyngor Iechyd Cymunedol a phartneriaid eraill o'r sector gwirfoddol, statudol a busnes.

## **Matrics Blaenoriaeth Strategol**

Bydd y Matrics yn disodli'r Cynllun Campus presennol a helpodd i olrhain cynnydd tuag at gyflawni targedau o fewn Strategaeth 2005-2008. Bydd y matrics yn rhoi trosolwg lefel uchel o gynnydd a chaiff ei alinio i gynlluniau gweithredu is-grwpiau. Bydd y cynlluniau gweithredu hyn yn dangos y manylion sy'n sail i bob cam gweithredu ac yn darparu amserlen dros gyfnod o dair blynedd.

# Dull Cynllunio'r Strategaeth Gymunedol (Atodiad 1)



# Atodiad 2 - Matrics Cyfraniad Partneriaeth

<b>Iechyd, Gofal Cymdeithasol a Lles</b>	<b>NOD STRATEGOL 1 Gwella iechyd y cyhoedd</b>	<b>NOD STRATEGOL 2 Anghydradd-oldebau iechyd</b>	<b>NOD STRATEGOL 3 Gwasanaethau cymunedol</b>	<b>NOD STRATEGOL 4 Hyrwyddo annibyniaeth</b>	<b>NOD STRATEGOL 5 Atgyfnerthu dulliau atal</b>
Bwrdd Gwasanaethau Lleol Cytundeb Darparu Lleol		Iechyd Meddwl	Rhannu Gwybodaeth  Canolfan Integredig y Gogledd		Plant ag Anableddau
Yr Iaith Gymraeg				Gwybodaeth i'r cyhoedd yn Gymraeg	
50+ (STRATEGAETH POBL HŶN)	Dosbarthu gwybodaeth hybu iechyd	Sicrhau'r incwm uchaf posibl a lleihau tlodi tanwydd Cynorthwyo'r rhai sy'n 50 oed a throsodd sy'n anweithgar yn economaidd Annog dysgu gydol oes	Treialu gwasanaethau arloesol	Adolygiad Eiriolaeth Darparu gwybodaeth o safon Cynyddu ymgysylltiad a chyfraniad Canolbwyntio'n gynyddol ar gyfraniadau cadarnhaol pobl hŷn	Atal cwympiadau
Fframwaith PLANT A PHOBL IFANC (Cynllun Sengl)	Nod Craidd 4: Chwarae, Chwaraeon, Hamdden a Diwylliant	Nod Craidd 2: Cyfleoedd Addysg & Dysgu Nod Craidd 7: Rhyddid rhag Tlodi	Nod Craidd 1: Y blynyddoedd cynnar	Nod Craidd 5: Parch	Nod Craidd 3, Iechyd, Rhyddid rhag Camdriniaeth a Chamfanteisio Nod Craidd 6: Cartref a Chymuned Diogel (gallai symud i nod 5)

# Atodiad 2 - Matrics Cyfraniad Partneriaeth

<b>Iechyd, Gofal Cymdeithasol a Lles</b>	<b>NOD STRATEGOL 1 Gwella iechyd y cyhoedd</b>	<b>NOD STRATEGOL 2 Anghydradd- oldebau iechyd</b>	<b>NOD STRATEGOL 3 Gwasanaethau cymunedol</b>	<b>NOD STRATEGOL 4 Hyrwyddo annibyniaeth</b>	<b>NOD STRATEGOL 5 Atgyfnerthu dulliau atal</b>
DIOGELWCH CYMUNEDOL	Lleihau ofn trosedd Lleihau ymddygiad gwrthgymdeithasol	Camddefnyddio sylweddau ac alcohol	Gwasanaethau lleol wedi'u datblygu i fynd i'r afael ag achosion o Gamddefnyddio Sylweddau yn cynnwys Mynediad Agored a Gwasanaeth Rhagnodi Cymunedol	Cynllun Fan Bobi Eiriolwr/wraig trais yn y cartef	Lleihau troseddau - Trais yn y Cartref. Prosiect Rhianta Cynllun Mentora Cynlluniau Haf Gweithwyr cyfranogiad ieuenctid/ Cymorth Cynnwys leuenctid
YR AMGYLCHEDD BYW)	Grŵp Arwain yr Awyr Agored	Datblygu a chynnal cartrefi o safon uchel. Gwella canolfannau trefi a phentrefi	Datblygu gwasanaethau a gweithgareddau yn y gymuned.	Hyrwyddo cymunedau cryf	
ADDYSG AM OES	Rhoi sylfaen dda ar gyfer bywyd i blant a phobl ifanc. Rhoi cyfle i bobl gymryd rhan mewn gweithgareddau chwaraeon, hamdden, diwylliannol a'r celfyddydau.	Datblygu cyfleoedd dysgu i bobl o bob oedran a gallu, yn enwedig cyfleoedd lleol. Gwella addysg a hyfforddiant i bobl ifanc 14-19 mlwydd oed.		Darparu gwybodaeth am wasanaethau cyhoeddus a gwirfoddol.	

# Atodiad 2 - Matrics Cyfraniad Partneriaeth

Iechyd, Gofal Cymdeithasol a Lles	NOD STRATEGOL 1 Gwella iechyd y cyhoedd	NOD STRATEGOL 2 Anghydradd-oldebau iechyd	NOD STRATEGOL 3 Gwasanaethau cymunedol	NOD STRATEGOL 4 Hyrwyddo annibyniaeth	NOD STRATEGOL 5 Atgyfnerthu dulliau atal
ADFYWIO	<p>Helpu i wella'r amgylchedd o fewn cymunedau drwy weithio gyda Groundwork i wella barn unigolion am eu cymuned gan arwain at well iechyd meddwl a mwy o weithgarwch corfforol ac ati</p> <p>Gwerthu'r cysyniad bod gwaith yn dda i chi - mae pobl sydd mewn gwaith yn iachach yn ystadegol ac mae ganddynt fwy o ymdeimlad o les na'r rhai y tybir eu bod yn anweithgar</p>	<p>Adfywio can-olfannau trefi a phentrefi</p> <p>Cysylltu â Llwybrau at Waith a'r elfen rheoli cyflyrau a'u hyrwyddo</p> <p>Darparu cyfleoedd cyflogaeth lleol</p> <p>Datblygu systemau trafndiaeth effeithlon yn cynnwys trafndiaeth gyhoeddus a chymunedol, rhwydweithiau beicio a cherdded.</p>	<p>Asesiad o'r Effaith Economaidd ar Ysbytai</p> <p>Datblygu mentrau cymdeithasol a chymunedol</p> <p>Rhaglen Paru Swyddi i gynorthwyo a mynd i'r afael â diweithdra a dibyniaeth ar fudd-daliadau yn bennaf o ganlyniad i iechyd gwael drwy ddulliau allgymorth</p>	<p>Mynd i'r afael ag anweithgarwch ymhlith unigolion sydd ag iechyd meddwl gwael / anabledau corfforol drwy raglenni sydd wedi'u cynllunio i alluogi unigolion (Grŵp Arwain Anweithgarwch Economaidd)</p>	

# Atodiad 3 - Matrics Blaenoriaeth Strategol

<b>Thema Strategol 1</b>	<b>Gwella iechyd y cyhoedd drwy hyrwyddo ffactorau sy'n cyfrannu at ffyrdd o fyw iach a lles.</b>	
<b>Diben y Thema</b>	<ul style="list-style-type: none"> <li>• Cymryd camau i roi strwythurau a rhaglenni cymorth ar waith i helpu pobl leol i gymryd mwy o gyfrifoldeb personol am eu hiechyd a gwneud dewisiadau cadarnhaol o ran ffordd o fyw.</li> <li>• Ystyried y ffactorau amgylcheddol sy'n effeithio ar iechyd pob.</li> </ul>	
<b>Blaenoriaeth Leol</b>	<b>Blaenoriaeth Genedlaethol</b>	<b>Asesiad o Anghenion</b>
<p>Cynllun Gweithredu Maeth Cynllun Gweithredu Gweithgarwch Corfforol Is-grŵp Bwyd a Ffitrwydd Rheoli Tybaco Cynllun Gweithredu Ansawdd Aer Strategaeth Gomisiynu ar gyfer Gwasanaethau Deintyddol Cytundeb Partneriaeth yr Awdurdod Lleol.</p>	<p>Dringo'n Uwch Fframwaith Strategol Iechyd y Cyhoedd Her Iechyd Cymru Fframwaith Gwasanaeth Cenedlaethol Plant, Pobl Ifanc a Gwasanaethau Mamolaeth, Bwyd a Ffitrwydd Strategaeth Ansawdd Aer Genedlaethol Strategaeth Iechyd y Geg Cynllun Plant a Phobl Ifanc.</p>	<p>Mae Caerffili wedi rhagori ar yr amcan ansawdd aer cymedr blynyddol ar gyfer nitrogen deuocsid.</p> <p>Ffigurau sylfaenol Caerffili: 26% o oedolion yn cymryd rhan mewn gweithgarwch corfforol yn 2004/06 29% o oedolion yn ysmegu yn 2004/05 Nifer cymedr o ddannedd wedi pydru, ar goll neu wedi'u llenwi ymhlith plant pum mlwydd oed (3.2) 68% o blant pum mlwydd oed â phydredd dannedd 37% o oedolion yn bwyta o leiaf bum dogn o ffrwythau a llysiau y dydd.</p>
<b>Beth rydym am ei gyflawni</b>	<p>SPM 1. Cynyddu canran yr oedolion sy'n cymryd rhan mewn gweithgarwch corfforol am o leiaf 30 munud pum diwrnod yr wythnos i 30% erbyn 2010 (targed Dringo'n Uwch yw cynyddu lefelau gweithgarwch corfforol 1% y flwyddyn).</p> <p>SPM2. Sicrhau nad yw canran yr oedolion sy'n ysmegu'n ddyddiol neu'n achlysurol yn codi'n uwch na 29% erbyn 2010 (Llinell sylfaen Caerffili 29% 04/06).</p> <p>SPM3. Lleihau nifer cymedr y dannedd sydd wedi pydru, ar goll ac wedi'u llenwi ymhlith plant pum mlwydd oed i 2.9 erbyn 2010 (targed iechyd y geg Llywodraeth Cynulliad Cymru) (Llinell sylfaen Caerffili 3.2 2003/2004).</p>	

# Atodiad 3 - Matrics Blaenoriaeth Strategol

<p><b>Beth rydym am ei gyflawni</b></p>	<p>SPM4. Gostwng canran y plant pum mlwydd oed sydd â phydredd dannedd i 59% erbyn 2010 (targed iechyd y geg Llywodraeth Cynulliad Cymru) Llinell sylfaen Caerffili.</p> <p>SPM5. Cynyddu nifer y bobl sy'n bwyta o leiaf bum dogn o ffrwythau a llysiau y dydd. %</p> <p>SPM6. Mae'r amcanion ansawdd aer ar gyfer nitrogen deuocsid yn gymedr blynyddol o 40 ug/m<sup>3</sup> a chymedr awr o 200um/m<sup>3</sup> (ni ddylid mynd yn uwch na hyn fwy na 18 gwaith y flwyddyn).</p> <p>SPM7. Cynyddu nifer yr ysgolion sy'n cymryd rhan yn y Cynllun Ysgolion Iach o 94% i 100% erbyn 2010.</p> <p>MP8. Parhau â'r Peilot Colegau Iach yn 2008.</p> <p>SPM9. Ehangu Ysgolion Iach i'r maes Meithrin a Blynyddoedd Cynnar yn 2008/09.</p>	
<p><b>Mesurau Perfformiad</b> <b>Pa wybodaeth a ddefnyddiwn i fesur perfformiad</b></p>	<p>Arolwg Iechyd Cymru (Oedolion) LS1 Ysmygu, LS5a Pump y dydd, LS5b Gordewdra, LS2 gweithgarwch corfforol, LS2b dim gweithgarwch. Arolwg Iechyd Deintyddol (Plant) a WOHIU Dannedd sydd wedi pydru, ar goll neu wedi'u llenwi.</p>	<p><b>Mesurau Perfformiad Statudol</b></p> <p>Targedau Rhoi'r Gorau i Ysmygu Cymru Gyfan BMI 25+</p> <p>Nifer y rhaglenni a'r cyfranogwyr mewn rhaglenni cleifion arbenigol</p> <p>Gwasanaeth arbenigol dewisol</p> <p>Mae'r amcanion ansawdd aer ar gyfer nitrogen deuocsid yn gymedr blynyddol o 40 ug/m<sup>3</sup> a chymedr awr o 200um/m<sup>3</sup> (ni ddylid mynd yn uwch na hyn mwy na 18 gwaith y flwyddyn).</p>
<p><b>Camau Gweithredu</b></p>	<p>Ymagwedd gydgyssylltiedig tuag at Her Iechyd Cymru wedi'i hwyluso gan Her Iechyd Bwrdeistref Sirol Caerffili a'r Tîm Iechyd y Cyhoedd Lleol. Rhaglen Hyrwyddo Iechyd y geg 0-5. Gweithredu'r Cynllun Gweithredu Ansawdd Aer ar gyfer Canol Tref Caerffili. Amrywiaeth o raglenni ffurfiol ac anffurfiol ar sail tystiolaeth yn cael eu darparu drwy Wasanaethau Hamdden, y Gynghrair Iechyd a'r Gwasanaeth Rhoi'r Gorau i Ysmygu. Cyflawni'r Cynllun Gweithredu Lles Meddyliol i wella lles meddyliol unigolion, teuluoedd, sefydliadau a chymunedau. Gweithredu Cytundeb Partneriaeth yr Awdurdod Lleol. Cynllun Gweithredu Maeth - cynllun diwygiedig erbyn mis Medi 2008. Cynllun Gweithredu Gweithgarwch Corfforol - cynllun diwygiedig erbyn mis Medi 2008. Cynllun Bwyd a Ffitrwydd - y cynllun i'w gwblhau erbyn mis Ebrill 2008. Rheoli Tybaco – Wedi'i gynllunio ar gyfer mis Medi 2008. Grŵp Arwain yr Awyr Agored.</p>	

# Atodiad 3 - Matrics Blaenoriaeth Strategol

<b>Themâu Strategol 2</b>		<b>Lleihau anghydraddoldebau iechyd drwy fynd i'r afael ag amddifadedd a'r ffactorau ehangach sy'n effeithio ar iechyd.</b>	
<b>Diben y thema</b>		<ul style="list-style-type: none"> <li>Cael effaith ar faterion economaidd-gymdeithasol, diwylliannol ac amgylcheddol sy'n cael effaith negyddol ar iechyd a lles.</li> </ul>	
<b>Blaenoriaeth Leol</b>	<b>Blaenoriaeth Genedlaethol</b>	<b>Asesiad o Anghenion</b>	
Cytundeb Darparu Lleol Strategaeth Gymunedol Strategaeth Diogelwch Cymunedol, Cynllun Gweithredu Camddefnyddio Sylweddau RDMH Adolygu'r Cynllun Gweithredu. Cynllun Sengl Plant a Phobl Ifanc Strategaeth Fforwm Trais yn y Cartref.	Fframwaith Gwasanaeth Cenedlaethol "Codi Safonau" Iechyd Meddwl Busnes Pawb a Fframwaith Gwasanaeth Cenedlaethol Plant, Pobl Ifanc a Gwasanaethau Mamolaeth Fframwaith Trin Camddefnyddio Sylweddau. Strategaeth Gyffuriau Genedlaethol Fframwaith Gwasanaeth Cenedlaethol ar gyfer pobl hŷn - safon iechyd meddwl Cynllun Plant a Phobl Ifanc.	<p>Mae iechyd meddwl hunan-gofnodedig ymhlith y gwaethaf yng Nghymru Traean o geisiadau am Fudd-dal Analluogrwydd o ganlyniad i resymau iechyd meddwl.</p> <p>Caiff llawer o alcohol ei yfed ac mae goryfed mewn pyllau ymhlith yr ifanc yn achosi pryder.</p> <p>Plant yw 57% o'r bobl sy'n ceisio llety o ganlyniad i drais yn y cartref.</p>	
<b>Beth rydym am ei gyflawni</b>	SPM10 Gwell gwasanaethau cymunedol i bobl sy'n camddefnyddio cyffuriau ac alcohol. SPM11 Gwasanaethau Iechyd Meddwl Integredig. SPM12 Cynyddu'r broses o gydgyssylltu cymorth tai a chymorth yn ymwneud â thai. SPM13 500 o bobl ychwanegol yn defnyddio Tele-ofal. SPM14 Gwella'r cydweithio ymhlith Partneriaethau Strategol.		
<b>Mesurau Perfformiad Pa wybodaeth a ddefnyddiwn i fesur perfformiad</b>	Arolwg Iechyd Cymru - Eifen Iechyd Meddwl Gymedr - SF36 Cyfradd y defnydd o gyffuriau/cyfraddau goryfed - Data Cyfnodau Gofal Cleifion Cymru.	<b>Mesurau Perfformiad Statudol</b>	
		SCA/010 cleientiaid yn cael technoleg gynorthwyol Fframwaith Gwasanaeth a Chyllid (FfGaCh) yn gweithredu cerrig milltir y Cynllun Gweithredu Iechyd Meddwl Lleol.	
<b>Camau Gweithredu</b>	Gweithredu'r Fframwaith Gwasanaeth Cenedlaethol Iechyd Meddwl a'r Cynllun Gweithredu Iechyd Meddwl. Datblygu ymhellach y model gwasgaredig ar gyfer camddefnyddio sylweddau a gweithredu'r Cynllun Gweithredu Camddefnyddio Sylweddau. Adolygu a gweithredu'r Strategaeth Gymunedol. Gweithredu Strategaeth Dai Cyngor Bwrdeistref Sirol Caerffili a'r Strategaethau Llety i Oedolion sy'n agored i niwed. Gweithredu'r Strategaeth Tele-ofal.		

# Atodiad 3 - Matrics Blaenoriaeth Strategol

<b>Thema Strategol 3</b>	<b>Ehangu gwasanaethau iechyd a gofal cymdeithasol yn y gymuned a'u datblygu er mwyn galluogi pobl i fyw bywydau diogel, cyflawn, sydd mor egnïol â phosibl.</b>	
<b>Diben y thema</b>	<ul style="list-style-type: none"> <li>• Datblygu gwell gwasanaethau cymunedol, yn agos i gartref.</li> </ul>	
<b>Blaenoriaeth Leol</b>	<b>Blaenoriaeth Genedlaethol</b>	<b>Asesiad o Anghenion</b>
<p>Fframwaith Gwasanaethau Cymunedol Cytundeb Partneriaeth Cymunedol Strategaeth Gofal Cartref Bwrdd Gwasanaethau Lleol / Cytundeb Gwasanaethau Lleol Prosiect y Gogledd - Prosiect Grŵp Arwain II Cynllun Gweithredu Wanless Dyfodol Clinigol Gwent (Lefel 1) Cynllun Gweithredu Lleol Adeiladu Pontydd Cryfach COMPACT Strategaeth Dai Leol</p>	<p>Fframwaith Gwasanaeth Cenedlaethol Pobl Hŷn Cam 2 a Strategaeth Pobl Hŷn Llywodraeth Cynulliad Cymru Cynlluniwyd i Wella Iechyd a'r broses o Reoli Cyflyrau Cronig yng Nghymru Canllawiau Comisiynu'r GIG Deddf Iechyd 2006 Adran 33 Adeiladu Pontydd Cryfach Canllawiau Gofal Parhaus Gwell Cartrefi i Bobl yng Nghymru.</p>	<p>Mae nifer y bobl hŷn yn cynyddu Mae cyfraddau marwolaethau cynnar yn uchel o gymharu â Chymru Mae cyfradd yr asesiadau o bobl dros 65+ yn uwch na chyfartaledd Cymru a'r trydydd uchaf yn y rhanbarth. Y bedwaredd gyfradd ganrannol uchaf o bobl sy'n cael cymorth (65+ oed) yng Nghymru Cyfradd y bobl hŷn sy'n cael cymorth i fyw gartref fesul 1,000 ail uchaf yng Nghymru Cyfradd y bobl sy'n derbyn gofal mewn cartref gofal yw'r isaf yn y rhanbarth, 8fed isaf yng Nghymru, cost gros ar gyfer oedolion mewn gofal preswyl a gofal nyrsio yn uwch na chyfartaledd Cymru.</p>
<b>Beth rydym am ei gyflawni</b>	<p>SMP15 Ehangu'r ystod o wasanaethau cymunedol.</p> <p>SMP16 Cynyddu'r cydweithrediad ymhlith gwasanaethau'r sector gwirfoddol.</p> <p>SMP17 Datblygu gwasanaethau Ailalluogi.</p> <p>SMP18 Gwella cydweithio.</p>	

# Atodiad 3 - Matrics Blaenoriaeth Strategol

<b>Mesurau Perfformiad</b> Pa wybodaeth a ddefnyddiwn i fesur perfformiad	Fframwaith Gwasanaeth Cenedlaethol Llywodraeth Cynulliad Cymru ar gyfer Pobl Hŷn Cynllun Gweithredu Cyflyrau Hirdymor Cynllun Gwella Gwasanaethau i Oedolion Cynllun Gweithredu Wanless	<b>Mesurau Perfformiad Statudol</b> FfGaCh/ NSI SCA/001 (NS1) Lleihau nifer yr achosion o oedi wrth drosglwyddo gofal. SCA/002 (NS2) Help i fyw gartref SCA/003 Cleientiaid a gaiff gymorth yn y Gymuned.
<b>CAMAU GWEITHREDU</b>	Treialu gwell cydweithrediad o fewn y sector gwirfoddol. Cynyddu'r defnydd o Ailalluogi. Gwasanaethau gwell wedi'u darparu gan Feddygon Teulu a Fferyllwyr Sefydlu Canolfan Adnoddau'r Gogledd, Cynllun Rhyddhau ar y Cyd a chynyddu rôl Ailalluogi. Gwella'r broses o integreiddio gwasanaethau drwy weithredu'r Broses Asesu Unedig / Fframwaith Asesu Cyffredin. Gweithredu Strategaeth Aml-asiantaeth i Blant ag Anableddau Gweithredu'r Cytundeb Partneriaeth Cymunedol.	

<b>Thema Strategol 4</b>	<b>Galluogi pobl o bob oedran sy'n agored i niwed i leisio eu barn a sicrhau bod strwythurau priodol ar waith i ddatblygu gwasanaethau o safon dda sy'n hyrwyddo annibyniaeth.</b>	
<b>Diben y Thema</b>	<ul style="list-style-type: none"> <li>Galluogi pobl archolledig o bob oedran i gael eu lleisiau wedi eu clywed a sicrhau bod strwythurau addas wedi eu gosod er mwyn datblygu gwasanaethau o ansawdd da sy'n hyrwyddo annibyniaeth.</li> </ul>	
<b>Blaenoriaeth Leol (CYSYLLTIADAU Â'R STRATEGAETH)</b>	<b>Blaenoriaeth Genedlaethol</b>	<b>Asesiad o Anghenion</b>
Strategaeth Tele-ofal Darpariaeth integredig a Storfa Offer Strategaeth Cynnwys y Cyhoedd a Chleifion Strategaeth Gofalyddion Cynllun Gwella Gwasanaethau i Oedolion Cynllun Gweithredol Cefnogi Pobl	Fframwaith Gwasanaeth Cenedlaethol Pobl Hŷn Strategaeth Anabledd Dysgu Llywodraeth Cynulliad Cymru 2005 Egwyddorion Gwasanaethau ac Ymatebion Gwasanaethau Llywodraeth Cynulliad Cymru 2004 Cynllun Plant a Phobl Ifanc	Mae 1% o gleientiaid yn defnyddio Taliadau Uniongyrchol Mae gan 26% o bobl mewn cartrefi salwch cyfyngus hirdymor, sef y pumed gwaethaf yng Nghymru. Mae nifer o opsiynau Eiriolaeth er nad yw hyn yn gyson ymhlith pob grŵp cleientiaid. 16.5% o'r boblogaeth, mae gan 20,856 rôl ofalu sylweddol
Cynllun Sengl Plant a Phobl Ifanc.		Rôl gofalgar.

# Atodiad 3 - Matrics Blaenoriaeth Strategol

<p><b>Beth rydym am ei gyflawni</b></p>	<p>SMP19 Ehangu Gwasanaethau Eiriolaeth. SMP20 Mwy o ymgysylltiad rhwng defnyddwyr a chleifion wrth gynllunio gwasanaethau, monitro ansawdd a datblygu gwasanaethau. SMP21 Gwella ansawdd a hygyrchedd gwybodaeth. SMP22 Integreiddio gwasanaethau i oedolion a phlant sy'n agored i niwed.</p>	
<p><b>Mesurau Perfformiad Pa wybodaeth a ddefnyddiwn i fesur perfformiad</b></p>	<p>Arolygon boddhad defnyddwyr, Aelodaeth Partneriaeth Is-grwpiau. Nifer y timau a'r gwasanaethau integredig Nifer y cyllidebau cyfun Nifer y mentrau comisiynu ar y cyd.</p>	<p><b>Mesurau Perfformiad Statudol</b></p> <p>FfGaCh Adran 33 cymhorthion ac offer cyllidebau cyfun. FfGaCh Cynyddu nifer y cyrsiau Rhaglen Cleifion Arbenigol a nifer y cyfranogwyr. SCC/031-SCA/009 canran y taliadau uniongyrchol.</p>
<p><b>CAMAU GWEITHREDU</b></p>	<p>Pob is-grŵp Partneriaeth i gael cynrychiolwyr defnyddwyr a gofalyddion. Datblygu rhwydwaith eiriolaeth sy'n darparu gwasanaethau priodol, o safon uchel. Sefydlu Gwasanaeth Offer Integredig. Adolygiad o gyfranogiad a gweithredu'r canfyddiadau. Nodi ffynonellau gwybodaeth a datblygu dull o rannu manylion gwasanaethau. Datblygu strategaeth aml-asiantaeth i oedolion sydd ag anableddau corfforol a nam ar y synhwyrâu. Datblygu ymhellach y Grŵp Cynllunio Strategol ar y Cyd i Oedolion. Gweithredu'r Cynllun Gweithredu Anableddau Dysgu.</p>	

<p><b>Thema Strategol 5</b></p>	<p><b>Datblygu a chryfhau gwaith ataliol a darpariaeth gwasanaeth i blant ac oedolion sy'n agored i niwed er mwyn atal argyfwng.</b></p>
<p><b>Diben y thema</b></p>	<ul style="list-style-type: none"> <li>• Symud tuag at ddulliau atal drwy sicrhau bod gwasanaethau ar gael i atal argyfwng ac i alluogi pobl i gymryd mwy o gyfrifoldeb dros eu hunain a'u teuluoedd.</li> </ul>

# Atodiad 3 - Matrics Blaenoriaeth Strategol

Blaenoriaeth Leol (CYSYLLTIADAU Â'R STRATEGAETH)	Blaenoriaeth Genedlaethol	Asesiad o Anghenion
<p>Dechrau'n Deg. Cynllun Gweithredu Trais yn y Cartref. Cynllun Gwella Gwasanaethau CBSC. Strategaeth Cymorth Teuluol. Strategaeth Comisiynu Gwasanaeth Plant CBSB Cynllun Sengl Plant a Phobl Ifanc. Bwrdd Gwasanaethau Lleol / Cytundeb Gwasanaethau Lleol.</p>	<p>Mynd i'r afael â Thrais yn y Cartref: Strategaeth Genedlaethol Cymru Gyfan Mewn Dwylo Diogel - diogelu oedolion sy'n agored i niwed. Deddf Plant 2004 Byrddau Diogelu Plant, Ein Cadw'n Ddiogel. Fframweithiau Gwasanaeth Cenedlaethol Rhaglen Plant yn Gyntaf Llywodraeth Cynulliad Cymru. Bywydau Bodlon, Cymunedau Cefnogol Cynllun Plant a Phobl Ifanc.</p>	<p>Cynyddu'r achosion o ddiogelu oedolion sy'n agored i niwed. Plant ar y gofrestr diogelu plant yn uwch na'r cyfartaledd cenedlaethol. Byddai'r Gwasanaeth i Blant ag Anableddau yn cael budd o integreiddio llawer agosach. Daw'r rhan fwyaf o blant i'r system ofal oherwydd problemau'r oedolion sy'n gyfrifon amdanynt. Mae cyrhaeddiad addysgol plant yn y system ofal yn sylweddol is na'r cyfartaledd.</p>
<p><b>Beth rydym am ei gyflawni</b></p>	<p>SMP23 Mesurau i leihau trais yn y carterf. SMP24 Cynyddu mesurau fel mai dim ond plant sydd angen gofal a diogelwch gan yr Awdurdod Lleol sy'n ymuno â'r system ofal. SMP25 Cynyddu cyfleoedd bywyd a chyrhaeddiad addysgol plant sy'n derbyn gofal. SMP26 Sicrhau bod cymorth priodol ar waith i gynorthwyo gofalyddion. SMP27 Diogelu Oedolion sy'n Agored i Niwed.</p>	
<p><b>Mesurau Perfformiad Pa wybodaeth a ddefnyddiwn i fesur perfformiad</b></p>	<p>Diogelwch Cymunedol - Cynllun Gweithredu Trais yn y Cartref. Cynllun Gweithredu Strategaeth Cymorth Teuluol. Strategaeth aml-asiantaeth ar gyfer gwasanaeth integredig i blant ag anableddau. Cerrig milltir gwasanaeth aml-asiantaeth integredig ar gyfer plant ag anableddau. Data Pwyllgor Diogelu Oedolion. Nifer cynyddol o asesiadau gofalyddion.</p>	<p>SCA/008a-008b Atgyfeiriadau ac ymchwiliadau diogelu oedolion, a gyfaddefwyd neu a brofwyd. SCC/032 plant sy'n derbyn gofal. Canran presenoldeb plant sy'n derbyn gofal yn yr ysgol. Canran y plant sy'n derbyn gofal sydd wedi'u gwahardd. Canran y plant sy'n derbyn gofal sydd wedi cofrestru â meddyg teulu. Cymwysterau addysgol plant sy'n derbyn gofal.</p>
<p><b>CAMAU GWEITHREDU</b></p>	<p>Datblygu opsiynau llety ymhellach ar gyfer pobl sy'n ffoi rhag camdriniaeth yn y cartref. Gweithredu'r Cynllun Sengl Plant a Phobl Ifanc - Amrywiaeth o Gymorth Teuluol, Gofal maeth a chyrhaeddiad addysgol Adolygu'r Strategaeth Gofalyddion, nodi gofalyddion yn gynharach a datblygu Strategaeth Seibiant Aml-asiantaeth Gweithredu Cynllun Gweithredu'r Pwyllgor Diogelu Oedolion.</p>	

# Eglurhad O'r Termau Atodiad 4

<b>Adolygiad Wanless</b>	Adolygiad 2003 a gynhaliwyd gan Derek Wanless ar gynaliadwyedd gwasanaethau presennol.
<b>Ailalluogi</b>	Cymorth i alluogi pobl i fod mor annibynnol â phosibl drwy ddarparu ffordd amgen o gyflawni tasgau dyddiol fel golchi, gwisgo a choginio.
<b>Awdurdod Lleol</b>	Mae'r Cyngor, a etholir gan bobl leol, yn darparu amrywiaeth o wasanaethau.
<b>Bwrdd addysgu lechyd Lleol Caerffili</b>	Rhan o'r Gwasanaeth lechyd Gwladol sy'n gyfrifol am gomisiynu gwasanaethau iechyd lleol ar gyfer preswylwyr bwrdeistref sirol Caerffili.
<b>Camddefnyddio sylweddau</b>	Defnyddio cyffuriau, alcohol neu feddyginiaethau rhagnodedig mewn ffordd niweidiol.
<b>Cyngor lechyd Cymuned</b>	Mae'r corff hwn yn monitro ansawdd gwasanaeth GIG ar ran bobl leol ac yn cynrychioli eu diddordebau iechyd.
<b>Canolfannau Byw yn Iach</b>	Rhaglen yn targedu cymunedau difreintiedig i gydweithio â hwy er mwyn gwella eu hiechyd a'u lles.
<b>Cefnogi Pobl</b>	Rhaglen Cymorth Tai i alluogi pobl i aros yn eu cartrefi eu hunain neu i gynnal tenantiaeth.
<b>Comisiynu</b>	Y ffordd y mae Awdurdodau Lleol a Byrddau lechyd Lleol yn cynllunio, trefnu a darparu gwasanaethau.
<b>Cyngor lechyd Cymuned</b>	Mae'r corff statudol hwn yn monitro ansawdd gwasanaethau'r GIG ar ran pobl leol ac yn cynrychioli eu buddiannau iechyd.
<b>Cytundeb Partneriaeth Cymunedol</b>	Cytundeb partneriaeth, a arweinir gan y Bwrdd addysgu lechyd Lleol yn nodi'r cyfeiriad ar gyfer gwasanaethau cymunedol yn y dyfodol.
<b>Darparwyr</b>	Unigolyn neu sefydliad sy'n rhedeg ac yn darparu gwasanaeth.
<b>Dechrau'n Deg</b>	Rhaglen sy'n darparu arian i blant o dan anfantais rhwng 0-3 oed.
<b>Defnyddiwr Gwasanaeth</b>	Rhywun sy'n defnyddio gwasanaethau, fel claf neu gleient.
<b>Diogelu Oedolion sy'n Agored i Niwed</b>	Dull aml-asiantaeth o ddiogelu oedolion rhag camdriniaeth gorfforol neu emosiynol.
<b>Dringo'n Uwch Cytundeb Partneriaeth yr Awdurdod Lleol</b>	Gweledigaeth Llywodraeth Cynulliad Cymru rhwng 2005-2025 ar gyfer gweithgarwch corfforol a chwaraeon. Y cytundeb fydd y strategaeth ar gyfer gweithredu a chyflawni'r weledigaeth yn lleol.
<b>Gofal Cartref</b>	Gofal a ddarperir yn y cartref, i helpu pobl i fyw mor annibynnol â phosibl.
<b>Gofal Dydd / Cyfleoedd Dydd</b>	Cymorth a ddarperir y tu allan i'r cartref, yn ystod y dydd. Gellir ei ddarparu mewn canolfan neu drwy wasanaethau allgymorth sy'n helpu pobl i fanteisio ar wasanaethau eu cymunedau lleol fel Canolfannau Hamdden.
<b>Gofal Lliniarol</b>	Gofal a ddarperir ar ddiwedd bywyd rhywun.
<b>Gofal Sylfaenol</b>	Y rhan o'r gwasanaeth iechyd sy'n bwynt cyswllt cyntaf i gleifion megis meddygon, deintyddion a fferyllwyr.
<b>Gofalydd</b>	Gall fod yn rhywun, waeth beth yw ei oedran, sy'n rhoi gofal di-dâl yng nghartref ffrind, partner neu berthynas.

# Eglurhad O'r Termau Atodiad 4

<b>Gwasanaethau Integredig</b>	Dod ag un neu fwy o wasanaethau at ei gilydd gan nifer o ddarparwyr gwasanaeth.
<b>Gweithredu</b>	Cyflawni cynllun.
<b>Grŵp Cynllunio Strategol ar y Cyd i Oedolion</b>	Grŵp partneriaeth aml-asiantaeth, sy'n delio â materion trawsbynciol er mwyn creu ymatebion iechyd a gofal cymdeithasol mwy cydgysylltiedig.
<b>Her Iechyd Cymru</b>	Ymgyrch genedlaethol Llywodraeth Cynulliad Cymru i helpu pobl i gymryd mwy o gyfrifoldeb am eu hiechyd a'u lles eu hunain gan ganolbwyntio ar weithgarwch corfforol a maeth.
<b>Her Iechyd Bwrdeistref Sirol Caerffili</b>	Yr ymateb lleol i Her Iechyd Cymru. Dyma'r bartneriaeth strategol aml-asiantaeth allweddol sy'n darparu ffocws i bartneriaid o'r sector gwirfoddol a statudol gydweithio er mwyn gwella lles pobl leol.
<b>Iechyd a Gofal Cymdeithasol Integredig</b>	Gwasanaethau iechyd a gofal cymdeithasol sydd wedi'u cynllunio a'u darparu ar y cyd.
<b>Lleihau Oedi wrth Drosglwyddo Gofal</b>	Pan fydd claf yn ddigon iach i adael yr ysbyty, ond na fydd yn gallu gwneud hynny. Efallai am ei fod yn aros i gael ei drosglwyddo i gyfleuster newydd fel cartref preswyl neu am nad yw'r cymorth i'w helpu i ddychwelyd i'w gartref ei hun yn barod eto.
<b>Llywodraeth Cynulliad Cymru</b>	Llywodraeth ddatganoledig Cymru sy'n gyfrifol am iechyd a gofal cymdeithasol.
<b>Meddyg Teulu</b>	Meddyg teulu lleol, sy'n rhoi cyngor a thriniaeth feddygol i'w gleifion cofrestredig.
<b>Oedolyn neu Blentyn sy'n agored i niwed</b>	Rhywun y mae angen cymorth arno o ganlyniad i freuder corfforol neu feddyliol.
<b>Partneriaeth Diogelwch Cymunedol</b>	Asiantaethau gwahanol yn dod at ei gilydd i leihau troseddau ac ofn troseddau er mwyn gwneud y fwrdeistref sirol yn fwy diogel.
<b>Partneriaeth Iechyd, Gofal Cymdeithasol a Lles (IGCLI)</b>	Y Bartneriaeth sy'n gyfrifol am gyflawni'r Strategaeth IGCLI a gweithio i wella canlyniadau IGCLI i breswylwyr bwrdeistref sirol Caerffili.
<b>Pontio</b>	Cymorth i alluogi pobl sy'n agored i niwed i symud o fod yn blentyn i fod yn oedolyn.
<b>Rhanddeiliaid</b>	Unigolyn neu sefydliad â diddordeb.
<b>Sector Gwirfoddol</b>	Pob sefydliad sy'n darparu cymorth di-elw i bobl mewn angen er budd y gymuned o fewn y Fwrdeistref Sirol.
<b>Seibiant</b>	Cymorth i alluogi gofalydd i gael seibiant o'i rôl ofalu.
<b>Statudol Dyletswydd Statudol</b>	Yn ofynnol o dan y gyfraith Swyddogaeth neu gyfrifoldeb cyfreithiol.
<b>Strategaeth Gymunedol</b>	Mae hon yn nodi'r weledigaeth bartneriaeth ar gyfer y fwrdeistref sirol ac yn uno pedair thema strategol: yr Amgylchedd Byw, Addysg am Oes, Adfywio ac Iechyd, Gofal Cymdeithasol a Lles.
<b>Tele-ofal</b>	Defnydd o dechnoleg, fel synwryddion a larymau, i alluogi pobl i fyw'n ddiogel.
<b>Y Gronfa Loteri Fawr</b>	Yn rhoi arian y loteri i achosion da.